

การสร้างสรรคการแสดงจากงานช่างศิลป์ชุมชนเพื่อส่งเสริมการท่องเที่ยว: กรณีศึกษา
นาฏยอาภรณ์ประดิษฐ์ชุด จิตรลักษณ์วัฒนธรรมวัดละมุด

Performance Creation from Community's Artisan Work Promoting Tourism: A
Case Study of NART-TA-YA-AR-PORN Cultural Costume Creation of
WAT-LA-MUD

บงกช ทิพย์สุมณฑา¹, ธนสิทธิ์ ชมชิต²

Bongkoch Thipsumonta¹, Tanasit Chomchit²

^{1,2} สาขาวิชานาฏศิลป์และศิลปะการแสดง คณะมนุษยศาสตร์และสังคมศาสตร์ มหาวิทยาลัยราชภัฏนครปฐม

^{1,2} Thai Classical Dance and Performing Arts, Faculty of Humanities and Social Sciences,

Nakhon Pathom Rajabhat University

e-mail: bongkoch0302@gmail.com

Received: August 12, 2023 Reviewed: September 6, 2023 Revised: November 15, 2023 Accepted: November 17, 2023

บทคัดย่อ

การสร้างสรรคการแสดงจากงานช่างศิลป์ชุมชนเพื่อส่งเสริมการท่องเที่ยว : กรณีศึกษานาฏยอาภรณ์ประดิษฐ์ชุด จิตรลักษณ์วัฒนธรรมวัดละมุด เป็นการออกแบบเครื่องแต่งกายสำหรับการแสดง ชุดจิตรลักษณ์วัฒนธรรมวัดละมุด มีวัตถุประสงค์ของการวิจัยเพื่อ สร้างสรรคการแสดงที่ส่งเสริมการท่องเที่ยวบนฐานการเรียนรู้ช่างศิลป์ชุมชน จังหวัดนครปฐม เป็นการวิจัยแบบผสมผสานระหว่างการวิจัยเชิงคุณภาพและเชิงปริมาณ มีเครื่องมือในการวิจัย ได้แก่ แบบสัมภาษณ์ การประชุมกลุ่มย่อย แบบประเมินการแสดงและแบบสอบถามนักท่องเที่ยว โดยมีกลุ่มตัวอย่าง คือคนในชุมชน ผู้ประกอบการ คนงาน ผู้สืบสานงานที่เกี่ยวข้องกับช่างศิลป์ในพื้นที่ จำนวน 5 คน ที่มาจากการเลือกแบบเจาะจง และนักท่องเที่ยวทั่วไปจำนวน 100 คน ที่มาจากจากการสุ่มตัวอย่างแบบบังเอิญ แล้วนำข้อมูลที่ได้จากแบบสอบถามมาวิเคราะห์โดยใช้สถิติเชิงพรรณนา และนำข้อมูลที่รวบรวมจากเอกสาร วรรณกรรม แบบสัมภาษณ์ การประชุมกลุ่มย่อย แบบประเมินการแสดงและแบบสอบถามนักท่องเที่ยวมาวิเคราะห์แบบเชิงเนื้อหา โดยผลการวิจัยพบว่า วัดละมุดมีงานช่างศิลป์คือ ภาพจิตรกรรมฝาผนังที่เลียนแบบภาพจิตรกรรมในสมัยอยุธยา ผู้วิจัยจึงได้ออกแบบสร้างสรรค์เครื่องแต่งกายประกอบการแสดง ให้มีสีสัน ลวดลาย และลักษณะการแต่งกายเลียนแบบภาพจิตรกรรมฝาผนัง ประกอบด้วยเครื่องแต่งกายนักแสดงหญิงจำนวน 5 ชุด และเครื่องแต่งกายนักแสดงชายจำนวน 3 ชุด

คำสำคัญ: สร้างสรรคการแสดง นาฏยอาภรณ์ประดิษฐ์ จิตรลักษณ์ วัฒนธรรม วัดละมุด

Abstract

Performance creation from community's artisan work promoting tourism: a case study of NART-TA-YA-AR-PORN cultural costume creation of WAT-LA-MUD was designed for

creatively cultural dancing of WAT-LA-MUD community. This research aimed to create performances promoting tourism on community-based learning of artisans in Nakhon Pathom Province. The researchers employed a mixed-method research. Research tools were interviews, focus group interviews, performance evaluation form, and tourists' questionnaires. The participants were people in the community, entrepreneurs, workers, 5 related artisans using random sampling, and 100 tourists using accidental sampling. The data gathered from interviews and related documents, literature reviews, interviews, focus group interviews, performance evaluation form, and tourists' questionnaires were analyzed with content analysis. The results found that artistic work of WAT-LA-MUD was a mural painting imitated painting from the Ayutthaya period. Then, the researchers creatively designed a colorful and patterned costume depending on real mural painting including five costumes for women and three costumes for men.

Keywords: Performance Creation, NART-TA-YA-AR-PORN-PA-DHIT, JITALAK, Culture, WAT-LA-MUD

บทนำ

ศิลปะการแสดงถือเป็น ศิลปะอย่างหนึ่งที่มีความงดงามและสามารถเป็นสื่อในการถ่ายทอดเรื่องราวต่าง ๆ ให้กับผู้ชมได้เห็นถึงศิลปะและวัฒนธรรมของท้องถิ่นนั้น ๆ ผ่านการแสดงที่ผู้สร้างสรรค์ผลงานฯ ได้สร้างสรรค์ขึ้น โดยก่อนการสร้างสรรคผลงานผู้สร้างสรรค์จะต้องรู้ถึงวัตถุประสงค์ของการสร้างสรรคงานของตนเองก่อนว่าต้องการจะสื่อสารอะไร หรืออยากบอกอะไรกับผู้ชม เพื่อให้การออกแบบการแสดงและการออกแบบองค์ประกอบต่าง ๆ ของการแสดง ได้แก่ ทำรำ เพลง นักแสดง อุปกรณ์ประกอบการแสดง และเครื่องแต่งกาย บรรลุตามวัตถุประสงค์ที่ตั้งไว้ ดังที่ใจภักดี บุรพเจตนา ได้กล่าวไว้ว่า การสร้างสรรค์ผลงานทางสุนทรียะด้านศิลปะการแสดงถือว่าเป็นเครื่องมือหนึ่งที่ศิลปินสามารถใช้เป็นเครื่องมือสื่อสารความคิดและจินตนาการของตนให้ผู้ชมได้เข้าใจกับความหมายความรู้สึกและข้อมูลบางอย่างที่แฝงไว้ในการแสดงก่อนที่สิ่งเหล่านี้จะปรากฏขึ้นเป็นรูปธรรมศิลปินจะต้องเกิดแรงบันดาลใจจากสิ่งที่พบเห็นเสียก่อนจึงจะทำให้เกิดเป็นแนวคิดในการสร้างสรรค์ผลงานในรูปแบบต่างๆ ผ่านการสื่อสารทางด้านดนตรี บทร้องท่าทางการฟ้อนรำ อุปกรณ์การแสดงโดยเฉพาะเครื่องแต่งกาย (ใจภักดี บุรพเจตนา, 2565, น. 69) โดยการออกแบบนาฏยอาภรณ์ประดิษฐ์ ชุด จิตรลักษณ์วัฒนธรรมวัดละมุด เป็นการออกแบบเครื่องแต่งกายประกอบผลงานการแสดงสร้างสรรค์ในงานวิจัยเรื่อง การสร้างสรรค์ศิลปะการแสดงเพื่อส่งเสริมกิจกรรมท่องเที่ยวเชิงสร้างสรรค์บนฐานการเรียนรู้ช่างศิลป์ชุมชนจังหวัดนครปฐม เพื่อเป็นการส่งเสริมการท่องเที่ยวให้กับชุมชนตำบลวัดละมุด อำเภอ นครชัยศรี จังหวัดนครปฐม โดยเป็นผลงานวิจัยร่วมกันของอาจารย์ บงกช ทิพย์สุมณฑา และอาจารย์ธนสิทธิ์ ชมชิต

การออกแบบเครื่องแต่งกายประกอบการแสดง ถือเป็นองค์ประกอบที่สำคัญในการบ่งบอกถึงความเป็นเอกลักษณ์ของท้องถิ่นที่ผู้วิจัยต้องการนำเสนอให้ผู้ชมได้เห็นและรู้จักสถานที่นั้นๆ มากยิ่งขึ้น ดังที่ ฉันทนา เอี่ยมสกุล

ได้กล่าวถึง การสร้างสรรค์ ไว้ว่า การสร้างสรรค์เป็นส่วนที่แสดงถึงกระบวนการ แนวคิด และเทคนิคในการสร้างสรรค์ ที่มีการบันทึกรวบรวมข้อมูลอย่างเป็นระบบ มีรายละเอียดที่ชัดเจน พัฒนาการด้านการสร้างสรรค์เป็นการแสดงถึงภูมิหลังของศิลปินในแง่มุมต่าง ๆ เกี่ยวกับความคิด รูปแบบ โดยเฉพาะอย่างยิ่งพัฒนาการด้านการสร้างสรรค์จากอดีต ความคิดสร้างสรรค์เป็นสิ่งจำเป็นในสังคมปัจจุบันโดยเฉพาะอย่างยิ่งในโลกอนาคต เนื่องจากความคิดสร้างสรรค์เป็นความสามารถพิเศษของมนุษย์ในจินตนาการและสร้างสรรค์สิ่งใหม่ด้านผลผลิต รวมทั้งกระบวนการแก้ปัญหาในการสร้างสรรค์ประโยชน์และจรรโลงสังคมประเทศชาติให้เจริญก้าวหน้าและเป็นประโยชน์ต่อชาวโลก ในวงการศึกษาก็ถือว่าความคิดสร้างสรรค์เป็นเรื่องสำคัญของมนุษย์ จึงได้มีการศึกษาค้นคว้ากันมาอย่างต่อเนื่อง (ฉันทนา เอี่ยมสกุล, 2550, น. 34-35) ซึ่งการออกแบบนาฏยอารมณ์ประดิษฐ์ ชุด จิตรลักษณ์วัฒนธรรมวัดละมุด ผู้วิจัยมีการออกแบบเครื่องแต่งกายโดยนำแรงบันดาลใจมาจากภาพจิตรกรรมฝาผนังในวิหารวัดละมุด ตำบลวัดละมุด อำเภอนครชัยศรี จังหวัดนครปฐม ที่เป็นภาพวิถีชีวิตของชาวบ้านในตำบลวัดละมุดที่กำลังร้องรำเพลงฉ่อยในงานบุญกันอย่างสนุกสนาน โดยภาพจิตรกรรมฝาผนังในวิหารวัดละมุดเป็นการวาดและออกแบบลวดลายจากช่างจิตรกรรมฝาผนังในชุมชน ผู้วิจัยจึงได้นำเอาภาพเหล่านั้นมาเป็นแรงบันดาลใจในการออกแบบเครื่องแต่งกายประกอบการแสดงให้มีสีสันและลวดลายใกล้เคียงกับภาพจิตรกรรมฝาผนัง เพื่อคงความเป็นเอกลักษณ์และวัฒนธรรมให้กับวัดละมุดต่อไป

การออกแบบนาฏยอารมณ์ประดิษฐ์ชุด จิตรลักษณ์วัฒนธรรมวัดละมุด ผู้วิจัยได้ออกแบบชุดนักแสดงโดยแบ่งออกเป็นชุดนักแสดงชายจำนวน 3 ชุด และชุดนักแสดงหญิงจำนวน 5 ชุด โดยหาเครื่องแต่งกายที่มีสีสันและลวดลายใกล้เคียงกับภาพจิตรกรรมฝาผนัง และได้มีการออกแบบผ้าโจงของนักแสดงชาย โดยใช้แอปพลิเคชันวาดภาพไอบิสเพนท์ (Ibis Paint) เข้ามาเป็นอุปกรณ์ที่สำคัญในการออกแบบและวางลวดลาย เพื่อให้ได้เครื่องแต่งกายที่ใกล้เคียงกับภาพจิตรกรรมฝาผนังมากที่สุด โดยการแสดงชุด จิตรลักษณ์วัฒนธรรมวัดละมุด ได้นำไปร่วมแสดงในการนำเสนอผลงานสร้างสรรค์ทางด้านศิลปกรรมระดับชาติ ครั้งที่ 4 เมื่อวันที่ 30 พฤศจิกายน พ.ศ. 2565 จัดโดยคณะมนุษยศาสตร์และสังคมศาสตร์ มหาวิทยาลัยราชภัฏวไลยอลงกรณ์ในพระบรมราชูปถัมภ์ จังหวัดปทุมธานี โดยมีคณะกรรมการผู้ทรงคุณวุฒิทางด้านนาฏศิลป์ร่วมสมัยและนาฏศิลป์ไทยเป็นผู้ให้คะแนนและประเมินผลงาน นอกจากนี้ยังได้นำการแสดงไปแสดงในงานอื่น ๆ เพื่อเป็นการส่งเสริมการท่องเที่ยวให้กับชุมชนตำบลวัดละมุดให้เป็นที่รู้จักจากคนภายนอกมากขึ้น ซึ่งการออกแบบเครื่องแต่งกายถือเป็นองค์ประกอบที่สำคัญที่นอกจากจะสะท้อนอัตลักษณ์ของชุมชนแล้ว ยังต้องคำนึงถึงความเหมาะสม ความสวยงาม และการเคลื่อนไหวท่าทางของนักแสดง ดังที่ พิระพงศ์ เสนไสย ได้กล่าวถึงแนวคิดในการสร้างสรรค์งานนาฏศิลป์ ไว้ว่า เสื้อผ้าเครื่องแต่งกายมาทีหลัง ในที่นี้หมายถึง การเคลื่อนไหวคือสิ่งที่สำคัญที่สุด อย่าให้ความสำคัญกับการประคองเครื่องประดับหรือเครื่องแต่งกายที่เยอะจนเกินไป จนทำให้งานดูรกและไม่น่ามอง (พิระพงศ์ เสนไสย, 2546, น. 85) ซึ่งผู้วิจัยมีวัตถุประสงค์ในการออกแบบและสร้างสรรค์เครื่องแต่งกายให้มีความสวยงาม ใกล้เคียงกับภาพจิตรกรรมฝาผนังมากที่สุด เป็นการสะท้อนอัตลักษณ์วัฒนธรรมของวัดละมุด และเป็นการส่งเสริมการท่องเที่ยวให้กับชุมชนให้เป็นที่รู้จักจากคนภายนอกมากยิ่งขึ้น

วัตถุประสงค์ของการวิจัย

เพื่อสร้างสรรค์การแสดงที่ส่งเสริมการท่องเที่ยว บนฐานการเรียนรู้ช่างศิลป์ชุมชนจังหวัดนครปฐม

วิธีการวิจัย

การวิจัยครั้งนี้ เป็นการวิจัยแบบผสมผสานระหว่างการวิจัยเชิงคุณภาพและการวิจัยเชิงปริมาณ (Mixed Methods) โดยมีวิธีการดำเนินการวิจัย ดังนี้

1. ประชากรและกลุ่มตัวอย่างในการวิจัย ประกอบด้วย

1.1 ประชากรและกลุ่มตัวอย่าง ได้แก่ คนในชุมชน ครูอาจารย์และผู้มีความรู้ทางด้านนาฏศิลป์ ผู้ประกอบการ คณงาน ผู้สืบสานงานช่างศิลป์ในจังหวัดนครปฐม พื้นที่ชุมชนตำบลวัดละมุด อำเภอนครชัยศรี จังหวัดนครปฐม

1.2 กลุ่มเป้าหมาย ของการสร้างสรรค์การแสดงจากงานช่างศิลป์ชุมชนเพื่อส่งเสริมการท่องเที่ยว : กรณีศึกษา นาฏยอาภรณ์ประดิษฐ์ชุด จิตรลักษ์ฉนวนวัฒนธรรมวัดละมุด สามารถแบ่งออกเป็น 2 กลุ่ม ได้แก่

กลุ่มที่ 1 คือ ชุมชนในพื้นที่ชุมชนตำบลวัดละมุด อำเภอนครชัยศรี จังหวัดนครปฐม ที่ถูกคัดเลือกจากทีมนักวิจัย ในการกำหนดเกณฑ์การเลือกพื้นที่ที่มีทุนวัฒนธรรมและสามารถส่งเสริมการท่องเที่ยวเชิงสร้างสรรค์ในรูปแบบการแสดง ได้แก่ ชาวบ้านที่เกี่ยวข้องกับงานช่างศิลป์ จำนวน 5 คน คัดเลือกจากคนที่อาศัยอยู่ในพื้นที่ มีหน้าที่รับผิดชอบหรือมีส่วนเกี่ยวข้องกับงานช่างศิลป์ในชุมชน 5 ปี ขึ้นไป

กลุ่มที่ 2 คือนักท่องเที่ยวจำนวน 100 คน ที่ได้เข้ามาท่องเที่ยวในชุมชนตำบลวัดละมุด อำเภอนครชัยศรี จังหวัดนครปฐม หรือได้รับชมการแสดงที่สร้างสรรค์ขึ้นจากบริบท ทุนวัฒนธรรม งานช่างศิลป์ มีการศึกษาข้อมูลเกี่ยวกับพฤติกรรม ความต้องการ และพึงพอใจของนักท่องเที่ยวต่อการรับชมการแสดง

2. เครื่องมือในการวิจัย ได้แก่ 1) แบบสัมภาษณ์ (Interview) ใช้เพื่อรวบรวมข้อมูลเกี่ยวกับทุนทางวัฒนธรรม บริบทชุมชน ประเพณี ความเชื่อ ศักยภาพด้านการแสดงของพื้นที่ อัตลักษณ์ ความโดดเด่น ศิลปะการแสดงและวัฒนธรรมประเพณีที่มีอยู่ในชุมชน ประกอบไปด้วยประเด็นสอบถาม 2 ส่วน คือ ส่วนที่ 1 ข้อมูลทั่วไปเกี่ยวกับผู้ตอบแบบสัมภาษณ์ ส่วนที่ 2 ข้อมูลทั่วไปของพื้นที่ มีลักษณะเป็นแบบปลายเปิด (Open Ended) 2) แบบประเด็นการประชุมกลุ่มย่อย การสร้างสรรค์ศิลปะการแสดงเพื่อส่งเสริมกิจกรรมท่องเที่ยวเชิงสร้างสรรค์บนฐานการเรียนรู้ช่างศิลป์ชุมชนจังหวัดนครปฐม ใช้เพื่อจัดเก็บรวบรวมข้อมูลเกี่ยวกับงานช่างศิลป์ ตลอดจน ศิลปะวัฒนธรรม ประเพณี และการสร้างสรรค์การแสดงของชุมชน เพื่อส่งเสริมและพัฒนาการท่องเที่ยวให้กับชุมชน 3) แบบประเมินการแสดง เป็นแบบประเมินที่มีข้อความเกี่ยวกับการแสดง ซึ่งเป็นแบบประเมินที่ให้ผู้เชี่ยวชาญทางด้านศิลปะการแสดง ประเมินรูปแบบและองค์ประกอบการแสดง ว่าสอดคล้องและนำเสนอตรงตามบริบทชุมชน ความสวยงามทางสุนทรียศาสตร์หรือไม่ และ 4) แบบสอบถามนักท่องเที่ยว ใช้เพื่อจัดเก็บรวบรวมข้อมูลเกี่ยวกับการสร้างสรรค์ศิลปะการแสดงเพื่อส่งเสริมกิจกรรมท่องเที่ยวเชิงสร้างสรรค์บนฐานการเรียนรู้ช่างศิลป์ชุมชนจังหวัดนครปฐม สอบถามความต้องการ และความสนใจของนักท่องเที่ยวต่อการชมศิลปะการแสดง ประกอบไปด้วยประเด็นสอบถาม 3 ส่วน ได้แก่ ส่วนที่ 1 ข้อมูลทั่วไปของนักท่องเที่ยว ส่วนที่ 2 ความสนใจของนักท่องเที่ยวต่อการชมการแสดง และส่วนที่ 3 ข้อเสนอแนะ

3. การเก็บรวบรวมข้อมูล ได้แก่ การเก็บรวบรวมข้อมูลจาก 1) ข้อมูลปฐมภูมิ (Primary Data) คือ ข้อมูลที่ได้จากการสัมภาษณ์ชุมชน แบบประเด็นการประชุมกลุ่มย่อย แบบประเมินการแสดง และแบบสอบถามนักท่องเที่ยว และ 2) ข้อมูลทุติยภูมิ (Secondary Data) คือ เป็นข้อมูลที่ได้จากการรวบรวมข้อมูลเอกสารต่าง ๆ (Document Research) อาทิ หนังสือ ตำรา เอกสารวิชาการ งานวิจัย และสื่ออิเล็กทรอนิกส์ที่เกี่ยวข้อง เป็นต้น

4. การวิเคราะห์ข้อมูล ได้แก่ การวิเคราะห์ข้อมูลแบ่งออกเป็น 2 ส่วน คือ 1) การวิเคราะห์ข้อมูลเชิงคุณภาพ โดยการนำข้อมูลที่ได้จากแบบสัมภาษณ์ชุมชน แบบประเด็นการประชุมกลุ่มย่อย และการรวบรวมข้อมูลเอกสารต่าง ๆ มาวิเคราะห์ในเชิงเนื้อหา (Content Analysis) บริบท ศิลปวัฒนธรรม งานช่างศิลป์ในชุมชนวัดละมุด 2) การวิเคราะห์ข้อมูลเชิงปริมาณ โดยการนำข้อมูลที่ได้จากแบบประเมินการแสดง และแบบสอบถามนักท่องเที่ยว มาวิเคราะห์โดยใช้โปรแกรมทางสถิติทางการวิจัยเพื่อหาค่าความแปรปรวนหรือการวิเคราะห์ความแปรปรวนทางเดียวหรือการทดสอบค่า (F-test)

ผลการวิจัย

1. ประวัติชุมชนตำบลวัดละมุด อำเภอนครชัยศรี จังหวัดนครปฐม

ความเป็นมาของวัดละมุดสันนิษฐานว่า สร้างขึ้นในสมัยอยุธยาตอนปลาย หรือสมัยรัตนโกสินทร์ตอนต้น โดยชื่อวัดละมุดมีผู้สันนิษฐานว่า อาจมีต้นละมุดใหญ่ขึ้นอยู่ในบริเวณวัด หรือวัดแต่เดิมเป็นสวนละมุดมาก่อน ทั้งนี้มีหมู่บ้านบริเวณใกล้เคียงมีชื่อว่า บ้านสวนถั่ว บ้านสวนส้ม การเรียกชื่อวัดละมุดนั้นก็น่าจะเป็นไปในทำนองเดียวกัน ซึ่งปัจจุบันภายในวัดยังมีต้นละมุดใหญ่ขึ้นอยู่บริเวณอุโบสถด้วย (ศูนย์ข้อมูลภาคตะวันตก หอสมุดพระราชวังสนามจันทร์ สำนักหอสมุดกลาง มหาวิทยาลัยศิลปากร, 2560)

ภายในวัดละมุดมีโบสถ์เก่า อายุประมาณ 200 กว่าปี สันนิษฐานว่าสร้างขึ้นในสมัยอยุธยาตอนปลายหรือสมัยรัตนโกสินทร์ตอนต้น ราวปี พ.ศ. 2330 มีลักษณะเป็นแบบทรงไทย อาคารทรงสี่เหลี่ยมผืนผ้า หันหน้าไปทางทิศตะวันออกเฉียงเหนือ โครงสร้างเป็นแบบก่ออิฐ ถือปูน หลังคายกสูง หลังคามุงด้วยกระเบื้องดินเผา เพดานโบสถ์ประดับดาวทำด้วยกระจกกรุย อุโบสถกว้าง 6 เมตร ยาว 12 เมตร สูง 14 เมตร หน้าบันติดประดับด้วยเครื่องลายคราม บริเวณโดยรอบอุโบสถมีซุ้มเสมาอยู่ทั้ง 8 ทิศ นอกจากนี้ยังมีเจดีย์ย่อมุมไม้สิบสองอีก 10 องค์ อยู่ภายในกำแพงแก้วที่กั้นเป็นเขตของอุโบสถ โบสถ์มาทำมาจากหินครกสีเทา และด้วยโบสถ์หลังนี้มีทางเข้าออกประตูด้านหน้าเพียงด้านเดียวไม่มีทางออกด้านหลัง จึงเรียกโบสถ์นี้ว่า “โบสถ์มหาอุตม์” และที่ฝาผนังบริเวณทางเข้าประตูด้านซ้ายมีลายพระหัตถ์สมเด็จพระพุทธเจ้าทรงจารึกอยู่ เมื่อครั้งเสด็จประพาสมายังสถานที่แห่งนี้ และอุโบสถหลังนี้ได้รับการขึ้นทะเบียนเป็นโบราณสถานจากกรมศิลปากร นอกจากนี้ยังมีอุโบสถหลังใหม่ที่บริเวณด้านนอกและภายในอุโบสถ มีงานประติมากรรมปูนปั้นสดซึ่งหาชมได้แห่งเดียวในจังหวัดนครปฐม (องค์การบริหารส่วนตำบลวัดละมุด, 2565)

นอกจากนี้วิหารที่อยู่ด้านข้างของอุโบสถเป็นอาคารทรงสี่เหลี่ยมผืนผ้า ภายในวิหารประดิษฐานพระพุทธรูปปางสมาธิ สร้างด้วยหินศิลาแลงซึ่งมีขนาดใหญ่ที่สุดในประเทศไทย อายุมากกว่า 700

ปี เป็นศิลปะสมัยอุทงหรืออยุธยาสุพรรณภูมิ มีพุทธลักษณะงดงาม ทรงเครื่องน้อย แบบพระยาชมพูบดี ลักษณะพระศกเป็นเม็ดสาकु พระเกตุมาลามีลักษณะเปลวรัศมีเป็นอุณาโลม บังเกิดฉัพพรรณรังสี สร้างด้วยวัสดุคือ หินทรายมีขนาดสูง 3 เมตร หน้าตักกว้าง 2.39 เมตรเป็นหนึ่งในจำนวนหลายองค์ที่อัญเชิญมาจากวัดโบสถ์(ร้าง) ซึ่งตั้งอยู่ฝั่งตรงข้ามกับวัดละมุด โดยหลวงพ่อทอง อินทสุวณโณ อดีตเจ้าอาวาสวัดละมุด เป็นผู้อัญเชิญมาประดิษฐานไว้ในพระวิหารนี้ ต่อมาได้ถวายพระนามว่า “พระธรรมราชาอนันตโลกนารถ” โดยภายในวิหารเดียวกันยังมีจิตรกรรมฝาผนังที่ถ่ายทอดพุทธประวัติและวิถีชีวิตของชุมชนไว้อย่างงดงาม นอกจากนี้ภายในวัดละมุด ยังเป็นที่ประดิษฐานพระจุฬามณี ซึ่งบรรจุพระบรมสารีริกธาตุไว้ให้ประชาชนได้กราบสักการะอีกด้วย (องค์การบริหารส่วนตำบลวัดละมุด, 2565)

สถานที่ที่ถือเป็นมรดกภูมิปัญญาทางวัฒนธรรมท้องถิ่นที่สำคัญของตำบลวัดละมุด อำเภอ นครชัยศรี จังหวัดนครปฐม ได้แก่ 1. วัดละมุด 2. วัดใหม่สุคนธาราม (ประเพณีวันอัฐมีบูชา) 3. แหล่งเรียนรู้ บ้านดนตรีไทย (วงปี่พาทย์สนั่น แก้วบุชา) 4. ศูนย์วัฒนธรรมเฉลิมราชบ้านลานแหลม 5. แหล่งเรียนรู้เศรษฐกิจพอเพียง (บ่อปลาข้าวข้า บ้านครูแอ๊ด) 6. ศูนย์ฝึกอาชีพคนพิการอาเซียน 7. บ้านช่างสกุลหัวโชนเด็กวัด (บ้านแม่คุณ) 8. บ้านออมสินกะลา (แผนที่มรดกภูมิปัญญาทางวัฒนธรรมท้องถิ่น ตำบลวัดละมุด อำเภอ นครชัยศรี จังหวัดนครปฐม, 2565)

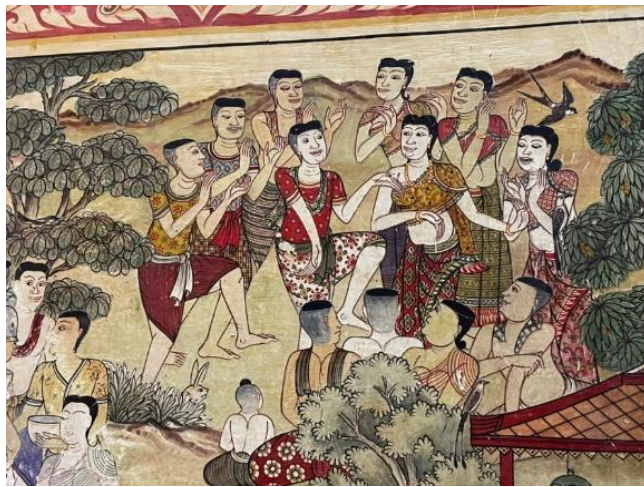


ภาพที่ 1 แผนที่มรดกภูมิปัญญาทางวัฒนธรรมท้องถิ่น ตำบลวัดละมุด อำเภอ นครชัยศรี จังหวัดนครปฐม
ที่มา: บงกช ทิพย์สุมณฑา (2565)

2. แนวคิดในการออกแบบเครื่องแต่งกาย

แนวคิดในการออกแบบเครื่องแต่งกายประกอบการแสดงชุด จิตรลักษณ์วัฒนธรรมวัดละมุด ผู้วิจัยได้ศึกษา และเก็บรวบรวมข้อมูลจากการลงพื้นที่ชุมชนตำบลวัดละมุด อำเภอ นครชัยศรี จังหวัดนครปฐม และจากการสัมภาษณ์ช่างผู้วาดภาพจิตรกรรมฝาผนังภายในวิหารวัดละมุด คือ นายอำนาจ สีม่วงงาม โดยภายในวิหารเป็นที่ประดิษฐานของ “พระธรรมราชาอนันตโลกนารถ” พระพุทธรูปปางสมาธิ สร้างด้วยหินศิลาแลง อายุมากกว่า 700 ปี เป็นศิลปะสมัยอุทงหรืออยุธยาสุพรรณภูมิ โดยภาพจิตรกรรมฝาผนังที่อยู่

ภายในวิหารวัดละมุดเป็นภาพวาดจำลองศิลปะแบบสมัยอยุธยาที่ตั้งงาม เป็นการบอกเล่าเรื่องราวพุทธประวัติของพระพุทธเจ้าและวิถีชีวิต ความเป็นอยู่ ประเพณีและวัฒนธรรมของผู้คนในชุมชนวัดละมุด โดยภาพที่ผู้วิจัยนำมาเป็นแรงบันดาลใจในการออกแบบและสร้างสรรค์เครื่องแต่งกายประกอบการแสดงคือ ภาพของชาวบ้านในชุมชนวัดละมุดที่กำลังร้องรำทำเพลงฉ่อยกัน ผู้วิจัยจึงต้องการที่จะอนุรักษ์และถ่ายทอดงานช่างศิลป์ (ภาพจิตรกรรมฝาผนัง) ของชุมชนตำบลวัดละมุดให้เป็นที่รู้จักแก่คนทั่วไปผ่านทางการแสดง โดยผู้วิจัยได้ออกแบบเครื่องแต่งกายให้มีรูปแบบ ลวดลาย สี สัน รวมไปถึงทรงผมและเครื่องประดับที่ใช้ในการแสดงให้มีความใกล้เคียงกับภาพจิตรกรรมฝาผนังมากที่สุด เพื่อเป็นการอนุรักษ์ผลงานช่างศิลป์ของชุมชนตำบลวัดละมุดให้เป็นที่รู้จักแก่คนในชุมชนและบุคคลภายนอกสืบไป ดังตัวอย่างภาพที่นำมาเป็นแรงบันดาลใจในการสร้างสรรค์ผลงานต่อไปนี้



ภาพที่ 2 ภาพจิตรกรรมฝาผนังภายในวิหารวัดละมุด

ที่มา: บงกช ทิพย์สุมณฑา (2565)

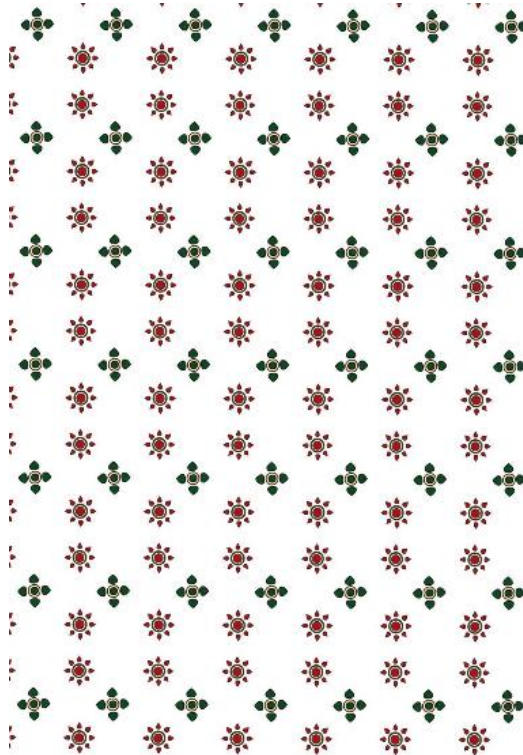
3. การออกแบบและสร้างสรรค์เครื่องแต่งกายประกอบการแสดงชุด จิตรลักษณ์วัฒนธรรมวัดละมุด

การออกแบบเครื่องแต่งกายประกอบการแสดงของนักแสดงชายและนักแสดงหญิง เป็นการออกแบบรูปแบบ ลวดลาย และสี สัน รวมไปถึงเครื่องประดับและทรงผมของนักแสดงให้มีความใกล้เคียงกับภาพจิตรกรรมฝาผนังมากที่สุด ลวดลายที่อยู่ในชุดชาวบ้านบนภาพจิตรกรรมฝาผนังเป็นลวดลายที่เกิดจากจินตนาการของช่างผู้วาดภาพ ผู้วิจัยจึงคิดหาวิธีในการออกแบบลวดลายผ้าให้มีความสวยงามและมีลวดลายใกล้เคียงกับภาพของจริงมากที่สุด โดยในการแสดงมีนักแสดงทั้งสิ้นจำนวน 8 คน แบ่งเป็น ชาย 3 คน หญิง 5 คน โดยผู้วิจัยได้เลือกสีชุดของนักแสดงชายและนักแสดงหญิงให้มีสีที่ตัดกันโดยเลือกสีชุดจากภาพจิตรกรรมฝาผนัง ได้แก่ นักแสดงชายใส่เสื้อสีแดงเลือดนก ผ้าโจงสีขาวมีลายดอกไม้สีแดงสลักสีเขียว นักแสดงหญิงสวมใส่เสื้อเหลืองลายดอกไม้ นุ่งผ้าถุงลายไทยสีแดงเลือดหมู ทำให้เมื่อแสดงอยู่บนเวทีนักแสดงจะมีความโดดเด่นและสีของเสื้อผ้าจะสวยงามมากขึ้น โดยการออกแบบและสร้างสรรค์เครื่องแต่งกายชุด จิตรลักษณ์วัฒนธรรมวัดละมุด มีขั้นตอนในการดำเนินงานดังนี้ 1. ลงพื้นที่ชุมชนเพื่อเก็บข้อมูล สัมภาษณ์ปราชญ์ชาวบ้านและผู้รู้ที่

เกี่ยวข้องในชุมชน 2. นำข้อมูลที่ได้มาวิเคราะห์ 3. ออกแบบเครื่องแต่งกาย 4. สร้างสรรค์เครื่องแต่งกาย โดยการออกแบบเครื่องแต่งกายของนักแสดงมีดังนี้

การออกแบบเครื่องแต่งกายนักแสดงชาย

การออกแบบเครื่องแต่งกายของนักแสดงชาย ได้แนวคิดมาจากภาพจิตรกรรมฝาผนังภายในวิหารวัดละมุด เป็นภาพชาวบ้านกำลังร้องรำเพลงฉ่อยกันในชุมชน โดยผู้วิจัยได้ออกแบบและเลือกสีชุดให้มีสีที่ตัดกับสีชุดของนักแสดงหญิง คือ นักแสดงชายใส่เสื้อสีแดงเลือดนกลายจุด มีการปรับให้เป็นเสื้อแขนยาวคอเสื้อตั้ง เพื่อเสริมให้นักแสดงมีความสง่างามเมื่อแสดงบนเวที ทำผมทรงมหาดไทย เหมือนในสมัยอยุธยา ใส่ผ้าคาดเอวสีเขียว ผ้าโจงกระเบนสีขาว มีลวดลายดอกไม้สีแดงและสีเขียวสลับกันทั้งผืน โดยผ้าโจงของนักแสดงชาย ผู้วิจัยต้องการให้มีลวดลายและสีสันทัดกับลวดลายบนภาพจิตรกรรมฝาผนังมากที่สุด จึงได้ออกแบบลวดลายผ้าโจงกระเบนขึ้นใหม่โดยใช้โปรแกรมไอบิสเพนท์ (ibis Paint) เพื่อสร้างเส้นลายดอกไม้สีเขียวมีกลีบดอกไม้สี่กลีบ มีเกสรวงกลมอยู่ตรงกลาง และลายดอกไม้สีแดง มีกลีบดอกไม้ 8 กลีบ มีเกสรวงกลมอยู่ตรงกลาง วางลวดลายสลับกันให้สวยงามแล้วลงสีซึ่งเป็นสีโทนเดียวกับภาพจิตรกรรมฝาผนังในวิหารวัดละมุด หลังจากนั้นเมื่อได้ภาพดอกไม้พร้อมลงสีเรียบร้อยแล้ว จึงนำลวดลายมาต่อกันเป็นลายดอกหลายดอก แล้วนำภาพไปพิมพ์ลงบนผืนผ้าลินินสีขาวขนาดความยาว 3 เมตร ดังภาพต่อไปนี้



ภาพที่ 3 ลายผ้าโจงกระเบนของนักแสดงชาย

ที่มา: ธนสิทธิ์ ชมชิต (2565)



ภาพที่ 4 แบบชุดนักแสดงชาย

ที่มา: ธนสิทธิ์ ชมชิต (2565)

การออกแบบเครื่องแต่งกายนักแสดงหญิง

การออกแบบเครื่องแต่งกายของนักแสดงหญิงเป็นการออกแบบรูปแบบ ลวดลายและสีสันทันให้มีความใกล้เคียงกับภาพจิตรกรรมฝาผนังมากที่สุด และเลือกสีชุดที่ตัดกับชุดของนักแสดงชาย โดยออกแบบให้ทันสมัยสีเหลืองลายดอกไม้ทั้งผืน ผู้วิจัยเลือกใช้ผ้าพิมพ์ลายที่มีลวดลายและสีสันทันใกล้เคียงกับบนลายบนภาพจิตรกรรมฝาผนัง โดยผ้า 1 ผืน ขนาดความยาว 3 เมตร ผู้วิจัยจึงได้นำมาประยุกต์ใช้เป็นผ้าสไบของนักแสดงหญิง ผ้า 1 ผืนสามารถตัดเป็นสไบได้ทั้งสิ้น 3 ผืน เย็บปิดด้านหลังกับผ้าตัวนสีเหลือง และเย็บขอบผ้าสไบให้สวยงาม นุ่งผ้าถุงลายไทยสีแดงเลือดหมูพิมพ์ลายสำเร็จที่มีลวดลายและสีสันทันใกล้เคียงกับภาพจิตรกรรมฝาผนัง รวมไปถึงการออกแบบเครื่องประดับสีทองและทรงผม ทรงมหาดไทยแบบในสมัยอยุธยา สวมสร้อยคอลูกปัดสีทอง กำไรข้อมือสีทอง ต่างหู และเข็มขัดสีทองที่มีลวดลายแบบโบราณ ดังภาพแบบชุดต่อไปนี้



ภาพที่ 5 แบบชุดนักแสดงหญิง

ที่มา: ธนสิทธิ์ ชมชิต (2565)

จากการออกแบบภาพร่างชุดการแสดงนำไปสู่การสร้างสรรค์เครื่องแต่งกายของนักแสดง ผู้วิจัยต้องการให้ชุดที่ได้มีความใกล้เคียงกับแบบร่างมากที่สุด ได้มีการปรับเครื่องแต่งกายของนักแสดงชายและนักแสดงหญิงในบางส่วน เพื่อให้ภาพรวมของชุดการแสดงมีความสวยงามและโดดเด่นมากขึ้น นักแสดงสามารถเคลื่อนไหวร่างกายได้เหมาะสมกับการแสดง โดยตัดผ้าคล้องคอของนักแสดงชายออก เนื่องจากนักแสดงชายสวมเสื้อแขนยาวคอตั้งและนุ่งผ้าโจงที่มีลวดลายอยู่แล้ว เมื่อใส่ผ้าคล้องคอที่มีลวดลายเพิ่มเข้าไปจึงทำให้เครื่องแต่งกายมีลวดลายมากเกินไป ผู้วิจัยจึงตัดผ้าคล้องคอออก เพื่อให้เครื่องแต่งกายดูสวยงามเข้ากับนักแสดงหญิงมากขึ้น และเครื่องแต่งกายของนักแสดงหญิงผู้วิจัยปรับวิธีการห่มผ้าสไบให้เป็นการห่มแบบคลุมไหล่ทั้งสองข้างเพื่อให้เครื่องแต่งกายมีความน่าสนใจและสวยงามมากขึ้นกว่าการห่มผ้าสไบแบบปกติ โดยจับชายผ้าสไบด้านหนึ่งให้เป็นกลีบประมาณ 3 – 4 กลีบแล้วเย็บติดไว้ที่เกาะอกบริเวณสะบักหลังขวาของนักแสดงแล้วพาดชายสไบมาด้านหน้าอกขวาเย็บกลีบกับเกาะอก แล้วคลี่ผ้าสไบออกพันรอบตัวนักแสดงหนึ่งรอบแล้วพาดชายผ้าสไบไปที่ไหล่ซ้ายของนักแสดง ดังภาพเครื่องแต่งกายที่ใช้ในวันแสดงจริงดังนี้



ภาพที่ 6 เครื่องแต่งกายนักแสดงชายที่ใช้ในวันแสดงจริง

ที่มา: บงกช ทิพย์สุนธรา (2565)

รายละเอียดเครื่องแต่งกายนักแสดงชาย

1. เสื้อแขนยาวสีแดงเลือดนก ลายดอกไม้เล็กสลับกับลายจุดสีทอง คอตั้ง
2. ผ้าคาดเอว เป็นผ้าตัวนสีเขียวเข้ม ผูกปมไว้ที่เอวด้านซ้าย
3. ผ้าโจงกระเบนเป็นผ้าลินินสีขาวยาว 3 เมตร พิมพ์ลายดอกไม้สีเขียวและดอกไม้สีแดงตลอดทั้งผืน



ภาพที่ 7 เครื่องแต่งกายนักแสดงหญิงที่ใช้ในวันแสดงจริง
ที่มา: บงกช ทิพย์สุมณฑา (2565)

รายละเอียดเครื่องแต่งกายนักแสดงหญิง

1. ดอกไม้ติดผมสีชมพู
2. ต่างหูทองลายไทยโบราณ
3. สร้อยคอลูกปัดสีทองร้อยซ้อนกัน 3 เส้น
4. สไบสีเหลืองลายดอกไม้สีชมพู ม่วง ห่มแบบปิดไหล่ทั้งสองข้าง ปลอยชายสไบไปที่ไหล่ซ้ายด้านหลัง
5. เกาะอกสีขาวครีม
6. เข็มขัดทองและหัวเข็มขัดทองลายไทยโบราณ
7. กำไลข้อมือทอง
8. ผ้าถุงลายไทยสีแดงเลือดหมู

การออกแบบและสร้างสรรค์เครื่องแต่งกายประกอบการแสดงชุด จิตรลักษณ์วัฒน์ นธรรมวัดละมุด เป็นการออกแบบเพื่ออนุรักษ์ผลงานภาพจิตรกรรมฝาผนังภายในวิหารวัดละมุดที่มีประวัติความเป็นมายาวนาน มีความสวยงามและอยู่คู่กับชุมชนวัดละมุดมาตั้งแต่อดีตจนถึงปัจจุบัน อีกทั้งยังเป็นการเผยแพร่และส่งเสริมการท่องเที่ยวให้เป็นที่รู้จักแก่บุคคลภายนอกผ่านทางการแสดง โดยออกแบบเครื่องแต่งกายนักแสดงที่อนุรักษ์รูปแบบ ลวดลาย และสีสันให้ใกล้เคียงกับที่ช่างผู้วาดภาพได้ออกแบบไว้ ถือเป็นงานสืบสานผลงานศิลปะของช่างผู้มีฝีมือในชุมชนวัดละมุด อำเภอนครชัยศรี จังหวัดนครปฐม และเป็นการส่งเสริมการท่องเที่ยวในชุมชนให้เป็นที่รู้จักแก่บุคคลภายนอกมากยิ่งขึ้น ผู้วิจัยจึงได้ออกแบบเครื่องแต่งกายประกอบการแสดงให้คงความเป็นอัตลักษณ์ของชุมชนไว้อยู่คู่กับชุมชนสืบไป



ภาพที่ 8 การนำเสนอผลงานสร้างสรรค์ในโครงการนำเสนอผลงานสร้างสรรค์ทางด้านศิลปกรรมระดับชาติ
“มหกรรมวัฒนธรรมท้องถิ่นร่วมสมัย” ครั้งที่ 4
ที่มา: บงกช ทิพย์สุมณฑา (2565)

ภาพนำเสนอผลงานสร้างสรรค์ชุด จิตรลักษณ์วัฒนธรรมวัดละมุด



ภาพที่ 9 ภาพวันนำเสนอผลงานสร้างสรรค์ ชุด จิตรลักษณ์วัฒนธรรมวัดละมุด
ที่มา: บงกช ทิพย์สุมณฑา (2565)



ภาพที่ 10 ภาพวันนำเสนอผลงานสร้างสรรค์ ชุด จิตรลักษณ์วัฒนธรรมวัดละมุด
ที่มา: บงกช ทิพย์สุมณฑา (2565)



ภาพที่ 11 ภาพผู้สร้างสรรค์ผลงานและนักแสดงชุด จิตรลักษณ์วัฒนธรรมวัดละมุด
ที่มา: บงกช ทิพย์สุมณฑา (2565)

อภิปรายผลการวิจัย

การออกแบบเครื่องแต่งกายชุด จิตรลักษณ์วัฒนธรรมวัดละมุด เป็นการออกแบบที่เลียนแบบมาจากภาพจิตรกรรมฝาผนังภายในวิหารวัดละมุด ที่มีภาพจิตรกรรมฝาผนังวาดจำลองแบบสมัยอยุธยา เพื่ออนุรักษ์และเผยแพร่ผลงานช่างศิลป์ที่สำคัญของชุมชนวัดละมุดให้เป็นที่รู้จักแก่คนในชุมชนและบุคคลทั่วไปที่มาท่องเที่ยวให้ได้รับรู้จักวัดละมุดมากขึ้น โดยการออกแบบและสร้างสรรค์เครื่องแต่งกายมีการปรับและประยุกต์ให้เหมาะสมกับการแสดงเช่น เสื้อของนักแสดงชายปรับเป็นเสื้อแขนยาวคอตั้งเพื่อเพิ่มความสวยงามให้กับนักแสดงและตัดผ้าคล้องคอที่มีลวดลายออก เพื่อให้ลวดลายไม่เยอะจนเกินไป ให้มีความเหมาะสมกับเครื่องแต่งกายนักแสดงหญิง นอกจากนี้ยังมีการออกแบบผ้าโจงกระเบนของนักแสดงชายให้มีลวดลายและสีสันใกล้เคียงกับลวดลายบนภาพจิตรกรรมฝาผนัง โดยได้ออกแบบลวดลายผ้าโจงกระเบนโดยใช้โปรแกรมไอบิสเพนท์ (ibis Paint) สร้างเส้นลายดอกไม้สีเขียว มีกลีบดอกไม้สีกลีบ มีเกสรวงกลมอยู่ตรงกลาง และลายดอกไม้สีแดง มีกลีบดอกไม้ 8 กลีบ มีเกสรวงกลมอยู่ตรงกลาง วางลวดลายสลับกันให้สวยงามแล้วลงสีซึ่งเป็นสีโทนเดียวกับภาพจิตรกรรมฝาผนังในวิหารวัดละมุด

นอกจากนี้เครื่องแต่งกายของนักแสดงหญิงได้ปรับการห่มผ้าสไบจากการพาดแบบไหล่เดียวเป็นการห่มแบบสองไหล่ ซึ่งยังคงยึดรูปแบบการห่มผ้าแบบภาพจิตรกรรมฝาผนังและทำให้เครื่องแต่งกายมีความสวยงามและโดดเด่นมากขึ้นกว่าการห่มผ้าสไบแบบปกติ ทรงผมของนักแสดงหญิงและชายทำทรงยึดตามแบบภาพจิตรกรรมฝาผนัง คือ ทรงมหาดไทย โดยนักแสดงหญิงจะใส่เครื่องประดับสีทองเพื่อส่งเสริมให้ชุดการแสดงเมื่อแสดงบนเวทีจะเพิ่มความสวยงามมากขึ้น ทั้งนี้ การออกแบบเครื่องแต่งกายที่เลียนแบบมาจากภาพจิตรกรรมฝาผนังที่มีอยู่เดิมในชุมชน เมื่อนำมาออกแบบและสร้างสรรค์แล้วควรคำนึงถึงความสวยงามและความเหมาะสมของภาพรวมในการแสดง ทั้งยังต้องดูความเหมาะสมในการเคลื่อนไหวร่างกายและท่าทางของนักแสดงว่านักแสดงสามารถเคลื่อนไหวร่างกายได้สะดวกหรือไม่ หากเคลื่อนไหวไม่สะดวกผู้ออกแบบเครื่องแต่งกายจะต้องปรับเครื่องแต่งกายให้มีความเหมาะสมและสอดคล้องกับท่าทางในการแสดง อีกทั้งการออกแบบเครื่องแต่งกายและผ้าโจงกระเบนที่มีลวดลายและสีสันแบบภาพจิตรกรรมฝาผนังจะมีความสวยงามแล้ว

ยังเป็นการอนุรักษ์ศิลปะและวัฒนธรรมของชุมชนชาวตำบลวัดละมุด อำเภอนครชัยศรี จังหวัดนครปฐมให้คงอยู่สืบไป

ข้อเสนอแนะ

1. การออกแบบและสร้างสรรค์เครื่องแต่งกายควรคำนึงถึงความสวยงามและความเหมาะสมของการแสดงเมื่อนักแสดงอยู่บนเวที ผู้สร้างสรรค์สามารถเพิ่มเครื่องประดับจากการเลียนแบบจากของเดิมหรือปรับเครื่องแต่งกายบางอย่างให้มีความเหมาะสมและสวยงามมากขึ้น
2. การออกแบบเครื่องแต่งกายในการแสดงควรดูความเหมาะสมในการเคลื่อนไหวร่างกายและท่าทางในการแสดงเพื่อส่งเสริมให้นักแสดงสามารถเคลื่อนไหวร่างกายได้ดีมากขึ้น

เอกสารอ้างอิง

กระทรวงวัฒนธรรม. **แผนที่มรดกภูมิปัญญาทางวัฒนธรรมท้องถิ่น ตำบลวัดละมุด อำเภอนครชัยศรี**

จังหวัดนครปฐม. [ป้ายประชาสัมพันธ์]. สืบค้นเมื่อวันที่ 10 กันยายน 2565.

ฉันทนา เอี่ยมสกุล. (2550). **นาฏศิลป์ไทยสร้างสรรค์ (จินตนาการ).** กรุงเทพฯ: มหาวิทยาลัยธรรมศาสตร์.

เฉลิมพล จันทโรชิต. (2022). การสร้างสรรค์เครื่องแต่งกายการแสดงชุด สาวปากใต้. **วารสารวิพิธพัฒนศิลป์,** 2(2), 68-82.

พีรพงศ์ เสนไสย. (2546). **นาฏยประดิษฐ์** (พิมพ์ครั้งที่ 1). มหาวิทยาลัยมหาสารคาม: เอ็ม.ที.เพรส.

ศูนย์ข้อมูลภาคตะวันตก หอสมุดพระราชวังสนามจันทร์ สำนักหอสมุดกลาง มหาวิทยาลัยศิลปากร.

(2560). **วัดละมุด.** <http://www.snc.lib.su.ac.th/webweb/>

องค์การบริหารส่วนตำบลวัดละมุด อำเภอนครชัยศรี จังหวัดนครปฐม. **วัดละมุด.**

<https://www.watlamud.go.th/travel/detail/109/data.html>