

การพัฒนาศักยภาพนวัตกรรมชุมชนผ่านนวัตกรรมอัตลักษณ์ท้องถิ่น
เพื่อการจัดการท่องเที่ยวชุมชนอย่างยั่งยืน
ตามแนวทางโมเดลเศรษฐกิจ BCG
พื้นที่ตำบลท่าหมอไพร อําเภोजะนะ จังหวัดสงขลา
Developing the Potential of Community Innovators through Local
Identity Innovation for Sustainable Community Tourism
Management with the BCG Economic Guidelines
on Thamorsai Sub-district, Chana District, Songkhla Province

จิตาภา สุวรรณฤกษ์

Jidapa Suwannarurk

คณะศึกษาศาสตร์ มหาวิทยาลัยทักษิณ

Faculty of Education, Thaksin University

E-mail: jida28@hotmail.com

This article is presented in the 18th National Conference on Public Administration of
Public Administration Association of Thailand at Kasetsart University, March 1, 2024

Received: February 9, 2024; Revised: March 19, 2023; Accepted: May 21, 2024

บทคัดย่อ

วัตถุประสงค์เพื่อ 1.การพัฒนาศักยภาพของนวัตกรรมชุมชนผ่านโครงการ U2T 2.เพื่อศึกษาอัตลักษณ์
ท้องถิ่นเพื่อการจัดการท่องเที่ยวชุมชน 3.การพัฒนาผลิตภัณฑ์ชุมชนต้นแบบจากผลไม้สดแปรรูปที่ล้นตลาดใน
ท้องถิ่น โดยงานวิจัยจะถูกรวบรวมข้อมูลด้วยวิธีวิจัยเชิงคุณภาพ จากการลงพื้นที่จริง การสังเกตการณ์
สัมภาษณ์เชิงลึก (In-depth Interview) โดยคัดเลือกกลุ่มประชากรผ่านการสัมภาษณ์ในโครงการU2T ใน
ตำบลท่าหมอไพร จ.สงขลา จำนวน 20 คน นอกจากนี้ผู้วิจัยได้ออกแบบขั้นการวิเคราะห์ข้อมูลเชิงคุณภาพ
โดยใช้เทคนิคการวิเคราะห์เนื้อหา (Content-Analysis) เป็นการนำข้อมูล เอกสาร วิเคราะห์พรรณนา อธิบาย
ปรากฏการณ์จากการสัมภาษณ์ การสนทนากลุ่ม ผลการวิจัยพบว่า 1.นวัตกรรมชุมชนตำบลท่าหมอไพรสามารถ
ประยุกต์ใช้องค์ความรู้เรื่องการใช้โมเดลเศรษฐกิจ BCG และ Lean Canvas Model 2.การสร้างอัตลักษณ์ใน
ท้องถิ่นเพื่อการจัดการท่องเที่ยวชุมชนเป็นแหล่งท่องเที่ยววิถีชุมชนของคนท่าหมอไพรกับงานนัดพบที่
นบตันปริง ครั้งที่ 1 และ 3.ผลิตภัณฑ์ต้นแบบน้ำยาเอนกประสงค์ผลไม้รสเปรี้ยว ANN CLEAN TAMORSAI
คำสำคัญ: นวัตกรรมชุมชน; อัตลักษณ์ท้องถิ่น; การท่องเที่ยวชุมชน; โมเดลเศรษฐกิจ BCG

Abstract

The purposes of the research study were: 1.To develop the potential of community innovators through U2T project 2.To study local identity for community tourism management 3.To develop prototype product from sour fruits flooding in the local market by constructing how to collect qualitative data from field visits, observations, in-depth interview 20 samplings chosen from the populations passing the interview from U2T project. Besides the researcher has designed the steps of qualitative data analysis using content analysis taking documents, analyzing, describing the phenomenon from the interview and focus group. The research results found that 1. Community innovators at Tamorsai sub-district could apply the knowledge of using BCG Economic Model and Lean Canvas Model 2. Local identity construction for community tourism management of Tamorsai sub-district people at Nop Ton Pring First Meeting. 3. Prototype product of multi-purpose solution of sour fruits ANN CLEAN TAMORSAI.

Keywords: Community innovators; Local identity; BCG economic model

บทนำ

ในช่วงหลายปีที่ผ่านมา มีคำว่า นวัตกรรม (Innovation) เกิดขึ้นรวมทั้งเป็นเครื่องมือหรือเป็นกลไกสำคัญในการพัฒนาและเพิ่มขีดความสามารถในการแข่งขันของประเทศ และความเป็นนวัตกรรม (Innovator) ซึ่งเป็นคนที่แนะนำการเปลี่ยนแปลงแนวคิดใหม่ รวมทั้งเป็นคนที่พัฒนาออกแบบ ผลิตภัณฑ์ใหม่ หรือผู้ที่มีแนวคิดวิธีการใหม่ รวมถึงมีความรู้ความเข้าใจ ประยุกต์ใช้ความรู้ มีความคิดสร้างสรรค์ สร้างสรรค์แนวคิด วิธีการ หรือผลิตภัณฑ์ใหม่ พร้อมทั้งจะรับมือกับอุปสรรคในระหว่างการพัฒนา นวัตกรรมได้ กล้าเสี่ยง กล้าทำ คิดต่างอย่างสร้างสรรค์ เพื่อสร้างนวัตกรรม [1] จะเห็นได้ว่าเป็นคุณลักษณะสำคัญของความเป็นนวัตกรรม และในห้วงเวลาที่สำคัญประเทศไทยจากแผนงานวิจัย ชุมชนนวัตกรรมเพื่อการพัฒนาที่ยั่งยืน ของหน่วยบริหาร และจัดการทุนด้านการพัฒนาระดับพื้นที่ (บพท)

ความร่วมมือระหว่าง บพท. กับคณาจารย์ และคณะวิจัย จากสถาบันอุดมศึกษา 26 แห่ง เป็นผู้ดำเนินการส่งผลให้เกิดชุมชนนวัตกรรมขึ้นครอบคลุมพื้นที่ในจังหวัดพัทลุงและสงขลา เกิดการสร้างนวัตกรรม ชุมชนและเทคโนโลยีตลอดจนนวัตกรรมพร้อมใช้ รวมทั้งนวัตกรรมกระบวนการสำหรับการแก้ปัญหาในระดับ ชุมชน กระทรวงการอุดมศึกษา วิทยาศาสตร์ วิจัยและนวัตกรรม (อว.) จัดโครงการขับเคลื่อนเศรษฐกิจและ สังคมฐานรากหลังโควิดด้วยเศรษฐกิจ BCG (U2T for BCG) สร้างนวัตกรรมชุมชนในพื้นที่จังหวัดพัทลุงและ สงขลาเพื่อสร้างงานรองรับผลกระทบจากสถานการณ์วิกฤติและเสริมศักยภาพให้กำลังแรงงานสมัยใหม่ เป็น การขับเคลื่อนเศรษฐกิจเศรษฐกิจชีวภาพ เศรษฐกิจหมุนเวียนหรือเรียกว่าเศรษฐกิจสีเขียว (Bio circular) Green economy ซึ่งเป็นโมเดลตัวหนึ่งในการพัฒนาที่ยั่งยืน นำไปสู่การพัฒนาเชิงพื้นที่และยกระดับ เพิ่มขีด ความสามารถในการแข่งขันโดยใช้องค์ความรู้ ใช้เทคโนโลยีหรือนวัตกรรม ซึ่งการพยายามผลักดันในเรื่องของ นวัตกรรมสังคม เติบโตความรู้จากทางมหาวิทยาลัยร่วมกับอาจารย์ที่ปรึกษาที่ดูแลนวัตกรรมชุมชน ขับเคลื่อน ไปร่วมกันเพื่อพันธกิจในการที่จะเป็นมหาวิทยาลัยนวัตกรรมสังคมก้าวไปสู่การพัฒนาเชิงพื้นที่ ก่อให้เกิดการ

เปลี่ยนแปลงรายได้ในตำบล มียอดขายที่เพิ่มขึ้นไม่น้อยกว่าร้อยละ 10 เกิดแนวคิดผลิตภัณฑ์ใหม่จากตำบล นำมาสู่การขายในตลาดทั้งตลาดออนไลน์หรือออฟไลน์ เกิดฐานข้อมูลที่ครบทุกพื้นที่ 99 ตำบล และสิ่งที่เป็นนวัตกรรมชุมชนจะได้ในความร่วมมือไม่ว่าจะเป็นประสบการณ์ความรู้หรือการรู้จักเชิงพื้นที่ยังมีรายได้เงินเดือนในการทำงาน [2]

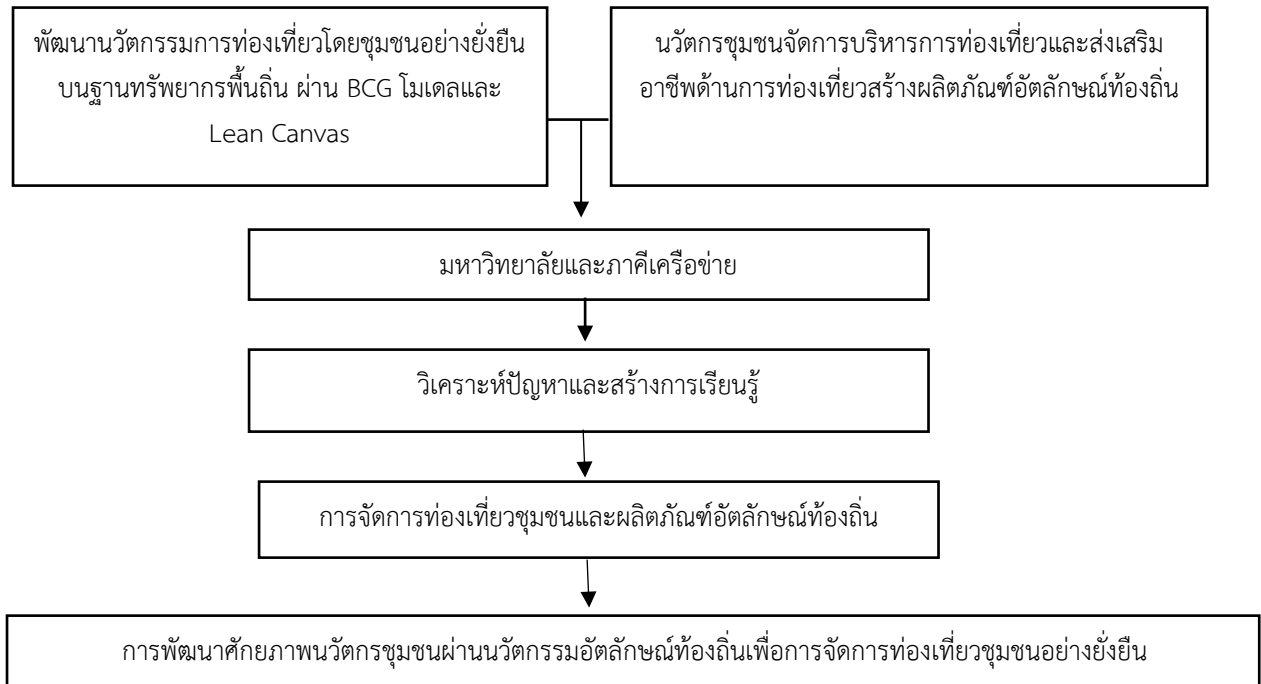
BCG (U2T for BCG) เป็นกลไกที่จะพัฒนานวัตกรรมทางสังคมก่อให้เกิดนวัตกรรมชุมชนอย่างมีส่วนร่วม ถือว่าสอดคล้องกับแนวทางในการพัฒนาคน พัฒนาขีดความสามารถของมนุษย์ในการปรับใช้เทคโนโลยีและนวัตกรรมให้เหมาะสมกับบริบทตลอดทั้งการบูรณาการทำงานในลักษณะของเครือข่ายตั้งแต่การปรับระบบคิด และสร้างกระบวนการเรียนรู้ของชุมชนทำให้เกิดความคิดมุ่งแก้ไขปัญหาของชุมชนด้วยชุมชนและโดยชุมชน ซึ่งเป็นกระบวนการเพิ่มศักยภาพนวัตกรรมชุมชน [3]

พื้นที่ตำบลท่าหมอไพร อำเภोजะนะ จังหวัดสงขลา ประกอบไปด้วย หมู่ที่ 1 ท่าหมอไพร หมู่ที่ 2 ไร่ท่าหมาก หมู่ที่ 3 โพรงงู หมู่ที่ 4 ช่างคลอด หมู่ที่ 5 ทุ่งเจ หมู่ที่ 6 เหมืองลิวง หมู่ที่ 7 เคียนด้วน หมู่ที่ 8 แพร้ว หมู่ที่ 9 สะพานหัก หมู่ที่ 10 วังหาร หมู่ที่ 11 หัวควน มีประชากรทั้งหมด 6,325 คน จากรายงานตำบลท่าหมอไพร ณ วันที่ 10 ก.พ. 2567 เป็นตำบลที่ตั้งมาพร้อมอำเภोजะนะ ได้เล้าขานสืบต่อกันมาจากบรรพบุรุษ จนมาถึงรุ่นอดีตกำนันชื่อ นายบุญ ขวัญจันทร์ เล่าว่านานมาแล้วมีชาวบ้านกลุ่มหนึ่งเดินทางด้วยเท้าเพื่อจะไปจับช้างที่แกวจังหวัดปัตตานี เดินทางลัดเลาะมาตามป่าเขา ระหว่างเดินทางหัวหน้ากลุ่มเรียนกว่าหมอช้างเป็นชาวมุสลิม เกิดล้มป่วยความตั้งใจจะไปปัตตานีก็ต้องยกเลิก จึงนำหมอช้างกลับระหว่างทางหมอช้างป่วยหนัก จึงหยุดพักปัจจุบันเรียกว่า ทุ่งหมออ่อน และเดินทางต่อไปคณะจึงแวะพักที่ใต้ต้นไทรใหญ่ต้นหนึ่งและหมอช้างได้เสียชีวิตใต้ต้นไทรและฝังศพของหมอช้างไว้ต้นไทรนั้น ชาวบ้านจึงเรียกตรงนั้นว่าท่าหมอไพร และได้เป็นชื่อตำบลมาจนถึงทุกวันนี้ ตำบลท่าหมอไพร อำเภोजะนะ จังหวัดสงขลา ได้เข้าร่วมโครงการโครงการขับเคลื่อนเศรษฐกิจและสังคมฐานรากหลังโควิดด้วยเศรษฐกิจ BCG (U2T for BCG) โดยมุ่งหวังให้มีการจัดการการท่องเที่ยวโดยชุมชนอย่างเป็นระบบ เกิดการส่งเสริมการสร้างรายได้จากการใช้ทรัพยากรธรรมชาติ เกิดการกระจายรายได้ลงสู่ชุมชนผ่านการขับเคลื่อนนวัตกรรมทางสังคมด้วยการเพื่อเสริมสร้างการเรียนรู้และกระบวนการมีส่วนร่วมในการจัดการการท่องเที่ยวโดยชุมชนสู่การพัฒนาและจัดทำพัฒนาการจัดการการท่องเที่ยวโดยชุมชนในระดับชุมชน พัฒนาสถานที่ท่องเที่ยวให้มีความพร้อมรองรับนักท่องเที่ยว การปรับใช้ทรัพยากรจะต้องมีแนวทางการสร้างกลไกบริหารจัดการการท่องเที่ยวที่ก่อให้เกิดการพัฒนาและส่งเสริมอาชีพด้านการท่องเที่ยวและยกระดับผลิตภัณฑ์อัตลักษณ์พื้นถิ่นของชุมชน

วัตถุประสงค์การวิจัย

1. นวัตกรรมชุมชนตำบลท่าหมอไพรสามารถประยุกต์ใช้องค์ความรู้เรื่องการใช้โมเดลเศรษฐกิจ BCG และ Lean Canvas Model วิเคราะห์สถานการณ์ชุมชน จัดทำข้อมูลชุมชน การศึกษาบริบทชุมชน สภาพการการท่องเที่ยวโดยชุมชนและวางแผนการดำเนินงานร่วมกับชุมชน
2. การสร้างอัตลักษณ์ในท้องถิ่นเพื่อจัดการการท่องเที่ยวชุมชนเป็นแหล่งท่องเที่ยวชุมชน ผ่านพื้นที่ศูนย์การเรียนรู้ชุมชน (Learning Innovation Platform) ศูนย์การเรียนรู้การท่องเที่ยวโดยชุมชนอย่างยั่งยืน บนฐานทรัพยากรพื้นถิ่นและการเพิ่มรายได้จากผลิตภัณฑ์อัตลักษณ์ท้องถิ่น

กรอบแนวคิดการวิจัย



ภาพที่ 1 กรอบแนวคิดการวิจัย

วิธีดำเนินการวิจัย

ผู้วิจัยใช้ระเบียบวิธีวิจัยเชิงคุณภาพ โดยดำเนินการในตำบลท่าหมอไพร อําเภोजะนะ จังหวัดสงขลา จากการสัมภาษณ์ผู้ที่เข้าร่วมโครงการ U2T โดยสมัครใจ จำนวน 20 ราย ใช้หลักการวิเคราะห์บริบทพื้นที่ ให้ความรู้ความเข้าใจเกี่ยวกับการจัดการท่องเที่ยว แนวทางการจัดการท่องเที่ยวและรูปแบบการจัดการท่องเที่ยวชุมชนอย่างยั่งยืนเพื่อเป็นศูนย์การเรียนรู้การท่องเที่ยวชุมชน ตลอดจนการออกแบบผลิตภัณฑ์อัตลักษณ์ท้องถิ่น โดยนวัตกรรมชุมชนตำบลท่าหมอไพร และอาจารย์ที่ปรึกษามหาวิทยาลัย ด้วยการใช้อย่าง BCG Model และ Lean Canvas Model [4] ใช้วิธีการเก็บข้อมูล จากการลงพื้นที่จริง สํารวจภาคสนาม การสังเกตสถานการณ์ การสัมภาษณ์เชิงลึก (in-depth interview) โดยใช้เครื่องมือในการเก็บรวบรวมข้อมูล แบบสัมภาษณ์เชิงลึกแบบกึ่งโครงสร้าง การสนทนากลุ่ม (focus group) จัดประชุมแบบมีส่วนร่วมให้เข้าการบริหารจัดการการท่องเที่ยวเกี่ยวกับผู้แทนประชาสังคม และหรืออภิปรายกลุ่มจากนั้นใช้การวิเคราะห์ข้อมูลทั้งหมดด้วยการวิเคราะห์เนื้อหา (content analysis) เป็นการนำข้อมูล เอกสาร มาวิเคราะห์พรรณนาและอธิบายปรากฏการณ์ที่เกิดขึ้นจากการสัมภาษณ์เชิงลึก การอภิปรายกลุ่ม จากผู้มีส่วนร่วมในการให้ข้อมูลสำคัญโดย วิเคราะห์ปัญหาเสริมสร้างการเรียนรู้สร้างศักยภาพชุมชนในการจัดการท่องเที่ยวและจัดศูนย์การเรียนรู้เชิงท่องเที่ยว รวมทั้งจัดทำผลิตภัณฑ์อัตลักษณ์ท้องถิ่นเพื่อเสริมรายได้ผ่านการทำแผนธุรกิจ

ผลการวิจัย

1. จากการศึกษาพบว่า นวัตกรรมชุมชนตำบลท่าหมอไพร อำเภोजะนะ จังหวัดสงขลา สามารถประยุกต์ใช้องค์ความรู้เรื่องการใช้โมเดลเศรษฐกิจ BCG วิเคราะห์สถานการณ์ชุมชน จัดทำข้อมูลชุมชน การศึกษาบริบทชุมชน สภาพการท่องเที่ยวโดยชุมชนและวางแผนการดำเนินงานร่วมกับชุมชนได้ดังนี้

ตารางที่ 1 ยุทธศาสตร์ BCG : U2T for BCG and Regional Development พื้นที่ตำบลท่าหมอไพร อำเภोजะนะ จังหวัดสงขลา

BCG Supply Chain (SC) ที่จะยกระดับ	ประเภท (B/C/G)	กิจกรรมในส่วนต้นน้ำ (Upstream)	กิจกรรมในส่วนกลางน้ำ (Midstream)	กิจกรรมในส่วนปลายน้ำ (Downstream)	หน่วยงานที่คาดว่าจะร่วม (อปท / ภาครัฐ / เอกชน)	การต่อยอดจากระยะที่ 1 (ในกรณีที่เป็นพื้นที่เดิม)	ผลกระทบ (Impact) ในภาพรวม
1.เทคโนโลยีสมาร์ทฟาร์ม หมู และไก่	B/C/G	ให้ความรู้กับเกษตรกรเพื่อก้าวเข้าสู่การเป็นเกษตรกรคุณภาพ เช่น การทำแก๊สชีวภาพ โรงอบพลังงานแสงอาทิตย์	การใช้เทคโนโลยีสารสนเทศและคอมพิวเตอร์ของกระบวนการผลิตสินค้า		เกษตรอำเภอ กระทรวงพลังงาน อปท.	-	ลดต้นทุน/เพิ่มมาตรฐาน/ลดความเสี่ยง/ส่งผ่านความรู้
2.แปรรูปผลผลิตเกษตรเป็นผลิตภัณฑ์ที่มีมูลค่าเพิ่มสูง กล้วยน้ำว่า	B/C/G	ให้ความรู้ในการเพิ่มมูลค่า กับกลุ่มกล้วยน้ำว่า	พัฒนาผลิตภัณฑ์จากแป้งกล้วย จากโรงอบพลังงานแสงอาทิตย์	-การผลิตขนมและสมุนไพร แป้งกล้วยจากพลังงานทดแทน -สร้างตลาดนอก	เกษตรอำเภอ กระทรวงพลังงาน/ พัฒนาชุมชน อปท	-	การใช้พลังงานสะอาดกับผลิตภัณฑ์ชุมชน
3.พัฒนาแหล่งท่องเที่ยวแบบ RT จากความหลากหลายทางชีวภาพและวัฒนธรรม จากสระน้ำ/ชุมชนเมือง	B/C/G	-พัฒนาแหล่งท่องเที่ยวสระน้ำและชุมชนเมืองให้เป็นแหล่งท่องเที่ยวแบบ RT ภายใต้นวัตกรรม แนวคิดงานท่องเที่ยววิถีใหม่	3.พัฒนาแหล่งท่องเที่ยวแบบ RT จากความหลากหลายทางชีวภาพและวัฒนธรรม จากสระน้ำ/ชุมชนเมือง	B/C/G	-พัฒนาแหล่งท่องเที่ยวสระน้ำและชุมชนเมือง ให้เป็นแหล่งท่องเที่ยวแบบ RT ภายใต้นวัตกรรม แนวคิดงานท่องเที่ยววิถีใหม่	3.พัฒนาแหล่งท่องเที่ยวแบบ RT จากความหลากหลายทางชีวภาพและวัฒนธรรม จากสระน้ำ/ชุมชนเมือง	B/C/G
4.เศรษฐกิจหมุนเวียนเน้นการเปลี่ยนของเสียให้เป็นรายได้ -การจัดการขยะและการขนส่งขยะ**รวมขยะที่เสี่ยงติดเชื้อ -การนำของเหลือใช้มาแปรรูปเป็นผลิตภัณฑ์เช่นหลอดพลาสติก อลูมิเนียม -การนำปุ๋ยหมักจากขยะอินทรีย์ -การแปรรูปกากกล้วยเป็นของประดับตกแต่ง	B/C/G	-เรียนรู้การคัดแยกขยะและการขนส่งขยะ -รณรงค์ให้ความรู้เรื่องถึงแยกขยะ -ให้ความรู้เกี่ยวกับนวัตกรรมการจัดการพลาสติก -การบริหารจัดการขยะพลาสติก -สร้างแพลตฟอร์มการบริหารจัดการขยะ -เรียนรู้การใช้วิธีใช้ประโยชน์จากกากกล้วยมาเพิ่มมูลค่า	-เน้นขยะที่ทำรายได้ เช่น การทำดอกไม้จากหลอดพลาสติก การใช้เศษแก้วมาทำตกแต่งเฟอร์นิเจอร์ -การทำปุ๋ยหมักจากขยะอินทรีย์ -การทำผลิตภัณฑ์ของใช้จากกากกล้วย -เปลี่ยนถุงแกงร้อนให้ย่อยสลาย -การทำถ้วยชามจากกากกล้วย/กระเป๋ากกกล้วยบรรจุภัณฑ์	-การทำฉนวนกันความร้อนของ หลังคาบ้านและผนังบ้าน -ดีไซน์ผลิตภัณฑ์ถุงน้ำยาล้างไต -แบรดผลิตภัณฑ์จากกากกล้วย -ดีไซ์ออกแบบจากศิลปะไทยร่วมสมัย -เครือข่ายส่งเสริมการตลาดกับประเทศเพื่อนบ้าน	สถาบันสิ่งแวดล้อมไทย TEI อปท อำเภอกพัฒนาชุมชนอำเภอ TP packaging Solution กระทรวงวัฒนธรรม มหาวิทยาลัย		-เติบโตอย่างยั่งยืนด้วยสังคมสีเขียว -ยั่งยืนบนสังคมเศรษฐกิจภาคทะเล -เป็นมิตรกับสภาพภูมิอากาศ -ผลิตภัณฑ์มีผลต่อสิ่งแวดล้อมและสารเคมีในภาคเกษตรเป็นไปตามมาตรฐานสากล และค่ามาตรฐาน -กระบวนการที่คำนึงถึงด้านทรัพยากรธรรมชาติ

จากตารางจะเห็นได้ว่า นวัตกรรมชุมชนประยุกต์ใช้องค์ความรู้เรื่องโมเดลเศรษฐกิจ BCG วิเคราะห์สถานการณ์ชุมชน จัดทำข้อมูลชุมชน การศึกษาบริบทชุมชน สภาพการท่องเที่ยวโดยชุมชนและวางแผนการดำเนินงานร่วมกับชุมชนได้ดังนี้

BCG Supply Chain (SC) ที่จะยกระดับ (B/C/G) ประเภท 1. เทคโนโลยีสมาร์ทฟาร์ม หมู และไก่ 2.แปรรูปผลผลิตเกษตรเป็นผลิตภัณฑ์ที่มีมูลค่าเพิ่มสูง กลัวยน้ำว่า 3. พัฒนาแหล่งท่องเที่ยวแบบ RT จากความหลากหลายทางชีวภาพและวัฒนธรรม จากสระน้ำ/ชุมชนเมือง 4. เศรษฐกิจหมุนเวียนเน้นการเปลี่ยนของเสียให้เป็นรายได้ การจัดการขยะและการขนส่งขยะ รวมขยะที่เสี่ยงติดเชื้อ การนำของเหลือใช้มาแปรรูปเป็นผลิตภัณฑ์ เช่น หลอดพลาสติก อลูมิเนียม การนำปุ๋ยหมักจากขยะอินทรีย์ การแปรรูปกากกล้วยเป็นของประดับตกแต่ง

กิจกรรมในส่วนต้นน้ำ (upstream) 1) ให้ความรู้กับเกษตรกรเพื่อก้าวเข้าสู่การเป็นเกษตรกรคุณภาพ เช่น การทำแก๊สชีวภาพ โรงอบพลังงานแสงอาทิตย์ 2) พัฒนาแหล่งท่องเที่ยวสระน้ำและชุมชนเมืองให้เป็นแหล่งท่องเที่ยวแบบ RT ภายใต้แนวคิดการท่องเที่ยววิถีใหม่ สร้างอาสาสมัครท่องเที่ยว สำรวจข้อมูลแหล่งท่องเที่ยว ประวัติความเป็นมา วิถีชีวิตและวัฒนธรรม 3) เรียนรู้การคัดแยกขยะและการขนส่งขยะ รณรงค์ให้ความรู้เรื่องถังแยกขยะ ให้ความรู้เกี่ยวกับนวัตกรรมจัดการพลาสติก การบริหารจัดการขยะพลาสติก สร้างแพลตฟอร์มการบริหารจัดการขยะ เรียนรู้การใช้ประโยชน์จากกากกล้วยมาเพิ่มมูลค่า

กิจกรรมในส่วนกลางน้ำ (midstream)การใช้เทคโนโลยีสารสนเทศและคอมพิวเตอร์ของกระบวนการผลิตสินค้า ให้ความรู้ในการเพิ่มมูลค่า กักกลุ่มกล้วยน้ำว่า และการนำเศรษฐกิจหมุนเวียนมาใช้ ประกอบด้วย 4 ด้าน 1) ด้านทรัพยากรธรรมชาติและวัฒนธรรม ใช้ผลิตภัณฑ์ที่ทำจากวัสดุในท้องถิ่น เช่น ยาม กล้วย ปิ่นโต ประหยัดพลังงาน 2) ด้านองค์กรชุมชน การมีส่วนร่วมและกระจายรายได้อย่างเป็นธรรม 3) ด้านการจัดการ กฎกติกา การจัดการสิ่งแวดล้อม และ 4) ด้านการเรียนรู้ นักท่องเที่ยวมีส่วนร่วมในกิจกรรมอนุรักษ์ผ่านคู่มือและเน้นขยะที่ทำรายได้เช่น การทำดอกไม้จากหลอดพลาสติก การใช้เศษแก้วมาตกแต่งเฟอร์นิเจอร์ การทำปุ๋ยหมักจากขยะอินทรีย์ การทำผลิตภัณฑ์ของใช้จากกากกล้วย การเปลี่ยนถุงแกงร้อนให้ย่อยสลาย และการทำถ้วยชามจากกากกล้วย/กระเป๋ากกล้วยบรรจุภัณฑ์

กิจกรรมในส่วนปลายน้ำ (downstream) การผลิตขนมและสมุนไพร แป้งกล้วยจากพลังงานทดแทน สร้างตลาดนอก การท่องเที่ยวเชิงวิถีวัฒนธรรมชาวเมือง Land Mark ปฏิทินการท่องเที่ยวประจำตำบล ชมรมอาสาสมัครท่องเที่ยวชุมชน แผนที่ท่องเที่ยวประจำตำบลหรือข้อมูลการเดินทางเข้าสู่ตำบล และเครือข่ายชุมชนการท่องเที่ยวเพื่อการส่งเสริมการตลาดระหว่างประเทศเพื่อนบ้าน มาเลเซีย อินโดนีเซียและสิงคโปร์

หน่วยงานที่คาดว่าจะร่วม (อปท/ภาครัฐ/เอกชน) การท่องเที่ยวแห่งประเทศไทย องค์กรปกครองส่วนท้องถิ่น อำเภอ ชาวบ้านในชุมชน มหาวิทยาลัย ตลาดชุมชน สำนักงานพัฒนาชุมชนอำเภอ กลุ่มวิสาหกิจชุมชน สถาบันสิ่งแวดล้อมไทย TP Packaging Solution กระทรวงวัฒนธรรม และมหาวิทยาลัย

ผลกระทบ (impact) ในภาพรวม ลดต้นทุน เพิ่มมาตรฐาน ลดความเสี่ยงและส่งผ่านความรู้ การใช้พลังงานสะอาดกับผลิตภัณฑ์ชุมชนการสร้างผลิตภัณฑ์ รวมถึงการบริการให้มีมูลค่าสูงขึ้น การสร้างประสบการณ์ท้องถิ่นและการท่องเที่ยวแบบรับผิดชอบต่อ พัฒนาคุณภาพชีวิต ส่งเสริมความสามัคคี เติบโตอย่างยั่งยืนด้วยสังคมสีเขียวยั่งยืนบนสังคมเศรษฐกิจภาคทะเล เป็นมิตรกับสภาพภูมิอากาศ มลพิษที่มีผลต่อ

สิ่งแวดล้อมและสารเคมีในภาคเกษตรเป็นไปตามมาตรฐานสากลและค่ามาตรฐาน และยกระดับกระบวนการด้านทรัพยากรธรรมชาติ

2. การสร้างอัตลักษณ์ในท้องถิ่นเพื่อจัดการการท่องเที่ยวชุมชนเป็นแหล่งท่องเที่ยวชุมชน ผ่านพื้นที่ศูนย์การเรียนรู้การท่องเที่ยวโดยชุมชนอย่างยั่งยืนบนฐานทรัพยากรพื้นถิ่นและการเพิ่มรายได้จากผลิตภัณฑ์อัตลักษณ์ท้องถิ่นด้วย Lean Canvas

2.1 พัฒนาและถ่ายทอดนวัตกรรมจัดการการท่องเที่ยวโดยชุมชนอย่างยั่งยืนผ่านกิจกรรมประชุมเชิงปฏิบัติการทบทวนและสรุปการพัฒนาและถ่ายทอดนวัตกรรมจัดการการท่องเที่ยวโดยชุมชนอย่างยั่งยืน นวัตกรรมชุมชนได้รับการพัฒนาและถ่ายทอดนวัตกรรมจัดการการท่องเที่ยวโดยชุมชนอย่างยั่งยืน ชุมชนได้รับการทบทวนและสรุปการพัฒนาและถ่ายทอดนวัตกรรมจัดการการท่องเที่ยวโดยชุมชนอย่างยั่งยืน ผ่านกิจกรรมประชุมเชิงปฏิบัติการทบทวนและสรุปพัฒนาแผนการจัดการการท่องเที่ยวโดยชุมชน กำหนดธรรมนูญการจัดการการท่องเที่ยวโดยชุมชนอย่างยั่งยืน กิจกรรมประชุมเชิงปฏิบัติการสรุปและพัฒนาเส้นทางท่องเที่ยวและสถานที่ท่องเที่ยวให้มีความพร้อมรองรับนักท่องเที่ยว ได้เส้นทางท่องเที่ยวแหล่งท่องเที่ยวบนต้นปลิง

2.2 การพัฒนาและส่งเสริมอาชีพเพื่อเพิ่มรายได้จากการท่องเที่ยวด้วยผลิตภัณฑ์อัตลักษณ์ท้องถิ่นผ่านกิจกรรมประชุมเชิงปฏิบัติการทบทวน สรุปการพัฒนาและส่งเสริมอาชีพด้านการท่องเที่ยว ชุมชนได้รับการพัฒนาและถ่ายทอดการส่งเสริมอาชีพด้านการท่องเที่ยว กิจกรรมการพัฒนาและถ่ายทอดการส่งเสริมอาชีพด้านการท่องเที่ยวผ่าน จากทรัพยากรที่มีอยู่ในชุมชน 1 ผลิตภัณฑ์แอนคลีนท่าหมอไพร่น้ำยาอเนกประสงค์ และวิเคราะห์ธุรกิจด้วย Lean Canvas

ตารางที่ 2 การวิเคราะห์ Lean Canvas ผลิตภัณฑ์น้ำยาอเนกประสงค์

แอนคลีน ท่าหมอไพร				
PROBLEM - ยังไม่แพร่หลายในชุมชน - ผลไม่ออกยออะโนแต่ละฤดูกาล - ทำใช้แค่ 1 ครั้วเรือนทั้งตำบล - ผลไม่ราคาตก EXISTING ALTERNATIVES - ประชาสัมพันธ์ให้แพร่หลาย - ให้ความรู้ผลิตภัณฑ์กับทุกครั้วเรือนโดยมีการอบรม ฝึกปฏิบัติในการประชุมประชาคมตำบล	SOLUTION - ต้องการให้แพร่หลายในชุมชน - ต้องการนำผลไม้มที่มีอยู่ในตำบลมาใช้ให้เกิดประโยชน์ - ต้องการขยายผลิตภัณฑ์ไปใช้กับทุกครั้วเรือนในตำบล KEYMETRICS - ทุกครั้วเรือนในตำบล 100% - รายได้เสริมต่อครั้วเรือนประมาณเดือนละ 3,000 บาท	UNIQUE VALUE PROPOSITION - มีคุณสมบัติที่หลากหลาย เช่น ล้างจาน ถูพื้น ซักผ้า - ต้นทุนถูกกว่าราคาในท้องตลาด - รักษาสมดุลสิ่งแวดล้อมโดยใช้ผลผลิตทางธรรมชาติ	UNFAIR ADVANTAGE - ต้นทุนถูก - ไม่มีคู่แข่ง - ใช้ผลไม้มที่เหลือใช้จากการจัดจำหน่าย - เพิ่มมูลค่า / คุณค่าของผลไม้มในตำบล CHANNELS - ช่องทางออนไลน์ - ตลาดภายใน / ภายนอกในตำบล เช่น ท้างสรรพสินค้า ร้านสินค้า OTOP ร้านสะดวกซื้อ สถานที่ว่าการอำเภอในการประชุมพื้นที่	CUSTOMER SEGMENTS - ทุกครั้วเรือนจำเป็นต้องใช้ (แม่บ้าน นักศึกษา ทอพัก วัด มัสยิด) EARLY ADOPTERS - กลุ่มแม่บ้านในตำบล - กลุ่มสตรีประจำอำเภอ
	COSTSTRUCTURE - ไม่ต้องซื้อผลไม้มเปรี้ยว - เกือบ 1 กิโลกรัม (15 บาท) - Sodium Lauretha Sulfate (70) 80/1 กิโลกรัม ใช้เคาเศรษฐกิจเพื่อประหยัดต้นทุนในการใช้แก๊ส 350 บาท		REVENUE STREAMS - ใช้ใส่แก๊ซ , ต้นไพร (เรื่องเล่าที่มาของชื่อตำบล) - บรรจุภัณฑ์เป็นแกลอนที่มีที่จับ สะดวกต่อการใช้งาน/ขวดน้ำยาล้างจานรีไซเคิล	

สรุปผลการวิจัยและอภิปรายผล

การพัฒนาศักยภาพภาพนวัตกรรมชุมชนผ่านนวัตกรรมอัตลักษณ์ท้องถิ่นเพื่อการจัดการท่องเที่ยวชุมชนอย่างยั่งยืน ตามแนวทางโมเดลเศรษฐกิจ BCG พื้นที่ตำบลท่าหมอไพร อำเภอนาหว้า จ.สกลนคร มีประเด็นดังนี้

ศักยภาพภาพนวัตกรรมชุมชนท่าหมอไพร ที่เข้าโครงการ U2T นั้นมีความเข้าใจและสามารถวิเคราะห์บริบทชุมชน โดยนำฐานอัตลักษณ์ท้องถิ่นเพื่อยกระดับเศรษฐกิจและสังคมให้กับตำบลท่าหมอไพร โดยเฉพาะอย่างยิ่ง การมีจุดเด่นเรื่องการท่องเที่ยวมีแหล่งท่องเที่ยวจากทรัพยากรธรรมชาติที่สวยงาม แหล่งท่องเที่ยววัฒนธรรมเป็นสถานที่ท่องเที่ยวแห่งหนึ่งในตำบลท่าหมอไพรที่ยังไม่แพร่หลายโดยมีการเริ่มจากแต่ละชุมชน เข้ามามีส่วนร่วมในการพัฒนาทุกภาคส่วนเพื่อปรับตัวทัศนให้เป็นที่น่าสนใจของนักท่องเที่ยว นำสินค้าที่เป็นอัตลักษณ์ท้องถิ่นมาขาย นำเสนอผ่านกิจกรรมจัดงานแหล่งท่องเที่ยวเพื่อประชาสัมพันธ์ การสะท้อนอัตลักษณ์การบริหารจัดการท่องเที่ยวโดยการมีส่วนร่วมกับชุมชนกำหนดอัตลักษณ์ของชุมชนที่มีส่วนส่งเสริมการท่องเที่ยวอย่างยั่งยืน โดยการพัฒนารูปแบบการท่องเที่ยว เส้นทางกิจกรรม การปรับปรุงภูมิทัศน์ การพัฒนาโครงสร้างพื้นฐาน การทำจุดเช็คอิน เพื่อให้เกิดจิตสำนึกในการมีส่วนร่วมในการอนุรักษ์ทรัพยากรธรรมชาติและสิ่งแวดล้อมงาน โดยการ 1) ติดต่อประสานงานกับประชาชนในพื้นที่ อธิบายขั้นตอนการสำรวจและการจัดการข้อมูลด้าน การส่งเสริมและพัฒนาเศรษฐกิจสร้างสรรค์ การพัฒนาการท่องเที่ยวชุมชน รวมถึงการ ชี้แจงรายละเอียด ถ่ายทอด เผยแพร่ และรวบรวมข้อมูลที่เกี่ยวข้องและมีความจำเป็น อีกทั้ง ความต้องการ ปัญหาและอุปสรรค เพื่อสนับสนุนการดำเนินงานในพื้นที่ 2) งานด้านวิเคราะห์และทำแผน หน้าที่ การวิเคราะห์ข้อมูลและกำหนดแผนดำเนินงานร่วมกับอาจารย์ที่ปรึกษา และผู้เชี่ยวชาญ ด้านอื่นๆ ของกระทรวง พัฒนาเศรษฐกิจสร้างสรรค์ การพัฒนาการท่องเที่ยวชุมชน 3) งานด้านวิชาการและถ่ายทอดเทคโนโลยี นำองค์ความรู้ เทคโนโลยี นวัตกรรม การส่งเสริมและพัฒนาเศรษฐกิจสร้างสรรค์ การพัฒนาการท่องเที่ยวชุมชน ถ่ายทอดหรือฝึกอบรมในชุมชน เพื่อส่งเสริมและ สนับสนุนการแก้ปัญหาที่เป็นประเด็นสำคัญของท้องถิ่น ในด้านกิจกรรมส่งเสริมคุณค่าทางวัฒนธรรมท้องถิ่นโดยการจัดประชุมชี้แจงของแต่ละหมู่บ้านที่แสดงถึงอัตลักษณ์ของแต่ละหมู่บ้าน เพื่อเป็นเสน่ห์ดึงดูดความสนใจต่อนักท่องเที่ยว การจัดกิจกรรมที่สอดคล้องกับวิถีชุมชนเป็นจุดขายที่มี เอกลักษณ์ของแต่ละพื้นที่อย่างชัดเจน นวัตกรรมชุมชนร่วมกับองค์การบริหารส่วนตำบลท่าหมอไพร จัดงาน นัดพบที่นบตันปริง ถิ่นท่าหมอไพร ครั้งที่ 1 ภายใต้โครงการนบตันปริง วิถีชุมชนแหล่งท่องเที่ยวเชิงวัฒนธรรม ตามหลักเศรษฐกิจพอเพียง สอดคล้องกับ สุกัญญา วงศ์เจริญชัยกุล [5] ชุมชนมีการพัฒนาศักยภาพ เน้นวิถีชีวิตคนในชุมชน ให้คนในท้องถิ่นได้มีส่วนร่วมและมีบทบาทในการพัฒนามากที่สุด เน้นเป็นแหล่งเรียนรู้เชิงสร้างสรรค์ นักท่องเที่ยวมีส่วนร่วมในกิจกรรมการท่องเที่ยวเชิงสร้างสรรค์ โดยเพิ่มทักษะประสบการณ์ด้าน วัฒนธรรมการท่องเที่ยวชุมชนเชิงสร้างสรรค์ ภูมิปัญญาท้องถิ่น วิถีชีวิต อัตลักษณ์ที่โดดเด่น มีการปลูกจิตสำนึกให้คนในท้องถิ่นเกิดความรู้สึกรักและหวงแหน พร้อมทั้งจะดูแลรักษาแหล่งท่องเที่ยวให้ยั่งยืน

ในด้านผลิตภัณฑ์ท้องถิ่นการทำน้ายาทำความสะอาดแอนคลินท่าหมอไพร จากผลไม้ท้องถิ่นที่มีมากในตำบล เช่น ฝรั่ง มะละกอ ส้มแขก มะนาว ส้มจี๊ด มะม่วงหาวมะนาวโห่ เป็นต้น นวัตกรรมชุมชนได้ศึกษา รายละเอียดของปัญหาให้ผู้รู้ในตำบลและร่วมหาทางแก้ปัญหาจึงได้ จัดโครงการผลิตภัณฑ์ทำความสะอาดแอนคลินเพื่อสร้างรายได้ ลดรายจ่ายในครัวเรือน จากวิเคราะห์ผ่านโมเดล Lean Canvas เป็นน้ายาทำความสะอาดที่ครอบคลุมการทำงานบ้านอย่างเป็นองค์รวม โดยเป็นผลิตภัณฑ์ที่มาจากผลผลิตทางการเกษตรภายในตำบล ตอบสนองต่อการแก้ปัญหาและความต้องการของชุมชนเนื่องจากผลผลิตทางการเกษตรล้นตลาด

ในแต่ละฤดูกาล และผลผลิตมีราคาถูก อีกทั้งลดรายจ่ายต่อการซื้อสินค้าภายนอก และต้องการใช้สินค้าที่ปลอดภัยต่อการใช้งานและมีความคุ้มค่าทั้งในเรื่องของปริมาณและคุณภาพ ปัญหาที่พบเจอ บรรรจุมณ์ที่เกิดการบวมขึ้น เนื่องจากผลิตภัณฑ์มีความเป็นกรด และบรรรจุมณ์แบบใสเกิดการเปลี่ยนสี เนื่องจากทำปฏิกิริยากับแสงแดดและผู้บริโภคมีทัศนคติที่เข้าใจ รับรู้ และเชื่อว่า ผลิตภัณฑ์ ลดความเสี่ยงจากการใช้สารเคมี คุ้มค่ากับเงินที่จ่ายไปและลดความเสี่ยงจากปัญหาสุขภาพ และมีการตัดสินใจซื้อสินค้านี้ไปบริโภค นวัตกรรมจึงนำสินค้าไปพัฒนา ประชาสัมพันธ์ สอดคล้องกับงานวิจัย จุฬารัตน์ แสงอรุณ ราณี อธิชัยกุล และกิงพร ทองใบ [6] ผลิตภัณฑ์ทำความสะอาด สามารถลดความเสี่ยงจากปัญหาสุขภาพ ซึ่งเป็นผลทางด้านบวกต่อการตัดสินใจลงทุนในธุรกิจ

ข้อเสนอแนะ

จากการศึกษาเรื่อง การพัฒนาศักยภาพนวัตกรรมชุมชนผ่านนวัตกรรมอัตลักษณ์ท้องถิ่นเพื่อการจัดการท่องเที่ยวชุมชนอย่างยั่งยืน ตามแนวทางโมเดลเศรษฐกิจ BCG พื้นที่ตำบลท่าหมอไพร อำเภोजะนะ จังหวัดสงขลา ทำให้วิสาหกิจชุมชนท่าหมอไพร ตัดสินใจลงทุนในธุรกิจแอนคลีนท่าหมอไพร และนำไปวางแผนปรับปรุงธุรกิจให้สามารถดำเนินงานได้อย่างมีประสิทธิภาพ ประเด็นที่ต้องดำเนินการคือการหาบรรรจุมณ์ที่มีคุณภาพ เพื่อให้สินค้าคงความปลอดภัย และเกิดการจดจำตราสินค้า เกิดการบอกต่อและซื้อซ้ำ

1. การจัดตั้งองค์กรในระดับหมู่บ้านเพื่อสร้างความเข้มแข็งและยั่งยืนให้กับศูนย์การท่องเที่ยวเพื่อเป็นแหล่งเรียนรู้และแก้ปัญหา ในการบริหารจัดการศูนย์การท่องเที่ยวชุมชน
2. การพัฒนาโครงการและกิจกรรมการเรียนรู้การท่องเที่ยวชุมชนของท้องถิ่น โดยการเป็นแหล่งเรียนรู้ให้กับนักเรียนในโรงเรียน สมาชิกในชุมชน และเจ้าหน้าที่ระดับตำบล
3. การพัฒนาด้านการประชาสัมพันธ์ ตลอดจนการส่งเสริมการตลาด เพื่อการท่องเที่ยวชุมชนอย่างยั่งยืน

กิตติกรรมประกาศ

ขอขอบคุณสำนักส่งเสริมการบริการวิชาการและภูมิปัญญาชุมชน มหาวิทยาลัยทักษิณ ปัจจุบันเปลี่ยนเป็นสถาบันส่งเสริมการบริการวิชาการ และ อว. U2T มหาวิทยาลัยสู่ตำบล ที่สนับสนุนทุนให้กับวิสาหกิจชุมชน ในการจัดทำโครงการขับเคลื่อนเศรษฐกิจ BCG พื้นที่ตำบลท่าหมอไพร อำเภोजะนะ จังหวัดสงขลา

เอกสารอ้างอิง

- [1] พัทพร อยู่เย็น อภิญญา ภูมิโอดา และศิระ ศรีโยธิน. (2560). *ปัจจัยที่มีอิทธิพลต่อการเป็นวิสาหกิจ: กรณีศึกษาผลิตภัณฑ์ PUNN*. ใน การประชุมวิชาการระดับชาติ ด้านการบริหารกิจการสาธารณะ ครั้งที่ 4 “การบริหารกิจการสาธารณะภายใต้ประเทศไทย 4.0”. <https://conference.kku.ac.th/colaimg/files/articles/b9e07-o-76-.pdf>
- [2] สำนักงานส่งเสริมการบริการวิชาการและภูมิปัญญาชุมชน มหาวิทยาลัยทักษิณ. (2565). *นวัตกรรมชุมชน ภายใต้โครงการขับเคลื่อนเศรษฐกิจและสังคมฐานรากหลังโควิดด้วยเศรษฐกิจ BCG (U2T for BCG)* [เอกสารไม่ได้ตีพิมพ์]. มหาวิทยาลัยทักษิณ.

- [3] พรพจน์ ศรีตัน. (2564). *โครงการนวัตกรรมทางสังคมกลุ่มวิสาหกิจชุมชนเพื่อการพัฒนาผลิตภัณฑ์สู่การแข่งขันเชิงพาณิชย์ภายใต้แนวคิดเศรษฐกิจหมุนเวียน*. สถาบันวิจัยสังคม จุฬาลงกรณ์มหาวิทยาลัย.
- [4] ณัฐนัย ตรีเนตร และสุทัศน์ รัตน์เกื้อกังวาน. (2559). การพัฒนาโมเดลธุรกิจด้วยวิธีการสตาร์ทอัพ. *วารสารวิจัยและพัฒนา มจร*, 39(3), 337-351.
- [5] สุกัญญา วงศ์เจริญชัยกุล. (2561). *การศึกษาแนวทางการพัฒนาการท่องเที่ยวเชิงวัฒนธรรม อำเภอเมืองจังหวัดอุทัยธานี* (วิทยานิพนธ์ปริญญาโท). มหาวิทยาลัยศิลปากร.
- [6] จุฬารัตน์ แสงอรุณ ราณี อิศัยชัยกุล และกิ่งพร ทองใบ. (2021). การพัฒนาแบบจำลองธุรกิจเชิงกลยุทธ์ของธุรกิจอาหารเพื่อสุขภาพจากเห็ดเยื่อไผ่. *วารสารวิทยาลัยดุสิตธานี*, 15(2), 223.